



**Manual da Nutrição e
Dietética - Versão
1.0.292**



Sumário

Manual da Nutrição e Dietética - Versão 1.0.292	4
Fluxos dos processos	5
Solicitação de refeições para pacientes/acompanhantes	5
Solicitação de refeições para funcionários/médicos	6
Configuração	7
Parâmetros	7
Movimentação automática de cardápio	9
Tabelas	10
Tipo de refeição	10
Tipos de dieta	13
Orientação da dieta	15
Exceção de preços de refeições por tipo de dieta	16
Fórmula/composição dos produtos	0
Pratos	17
Cardápio	19
Classificação	19
Opções	20
Bico de mamadeira	22
Manipuladores de mamadeira	23
Copas	24
Leitos X Copa (pacientes internados)	26
Origem X Copa (pacientes ambulatoriais)	27
Funcionário	28
Movimentação	29
Ficha nutricional de pacientes	29
Cardápios	32
Cardápios do lactário	37
Geração automática de cardápios	40
Solicitação de refeições avulsas	41
Status da refeição	45
Status do lactário	48
Status do acompanhante	50
Planejamento do cardápio	51
Relatório de planejamento de cardápio	54
Solicitação de planejamento de cardápio	55
Relatório da solicitação de planejamento de cardápio	57
Solicitações	0
Produtos ao estoque	0
Devoluções de produtos	0
Serviços de manutenção	0
Solicitação de compras	0
Solicitação de compras padrão	0
Consultas	58
Atendimentos	58
Movimentação do atendimento	58
Pacientes internados	58
Situação de leitos	58
Leitos com acompanhantes	58
Planos de convênio	58
Prescrições Médicas	58
Prescritas	58

Horários de aplicações	61
Itens prescritos	62
Movimentação do cardápio	64
Movimentação do cardápio - lactário	65
Status da refeição	67
Status da refeição - lactário	68
Procedimentos CBHPM	0
Consulta de evoluções administrativas	0
Personalizados	69
Unidade de internação por copa	69
Relatórios	70
Tabelas	70
Tipo de refeição	70
Tipo de dieta	71
Tipo de prato	72
Comparativo de custo por prato	73
Cardápios	74
Opções	74
Operacionais	75
Censo por copa	75
Etiquetas de nutrição (Censo)	77
Relação de dietas geradas por período	79
Mapa de acompanhantes	81
Etiquetas de pacientes com dieta enteral	83
Distribuição de refeições	84
Administrativo	86
Listagem do dia	86
Estatístico	87
Estatístico de refeições por copa	87

Nutrição e Dietética

Objetivo

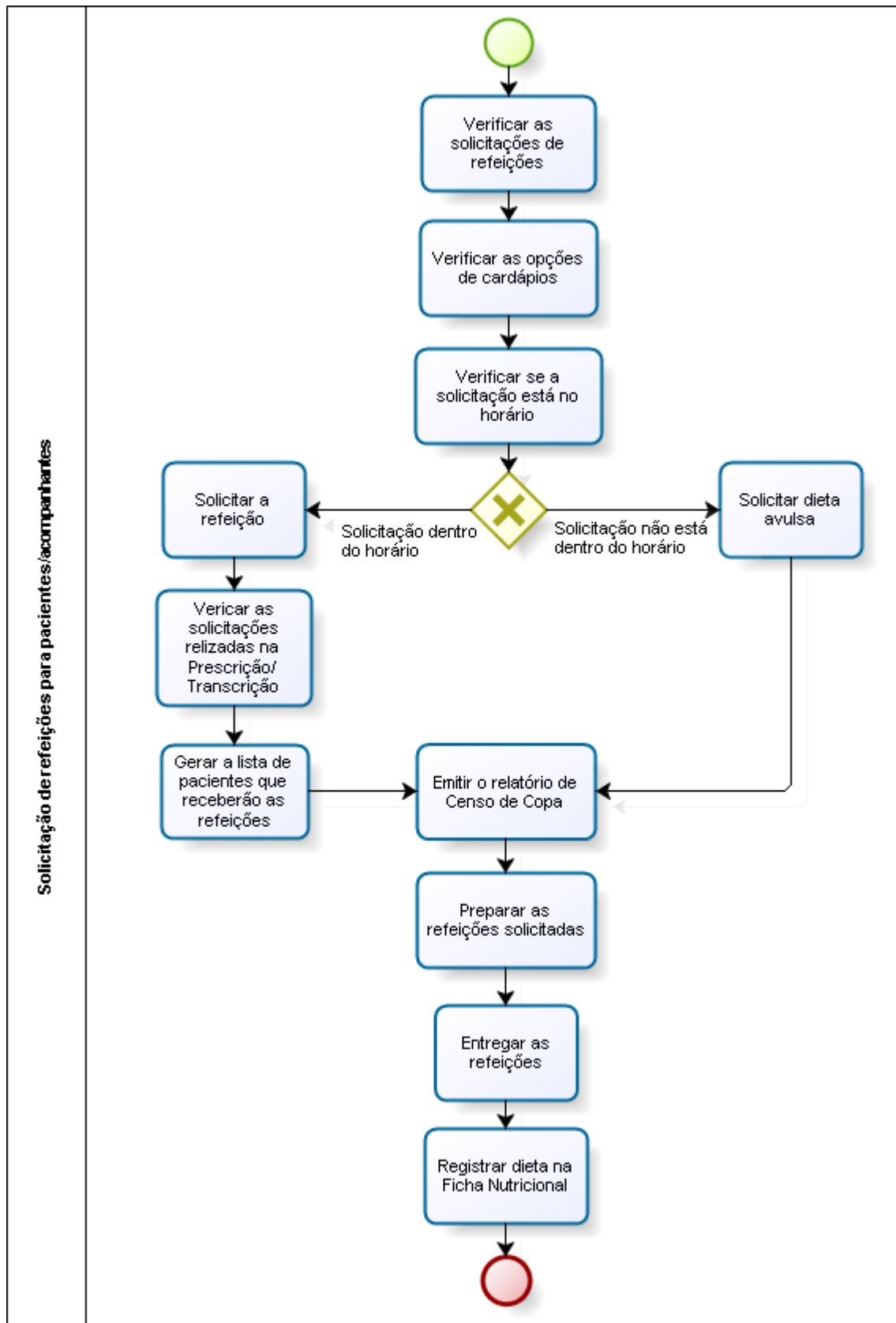
Cadastrar as opções de cardápios, refeições e dietas utilizadas no hospital e gerenciar as solicitações de refeições, procurando orientar e esclarecer as necessidades de informações dos nossos clientes e usuários.

Sistemas relacionados

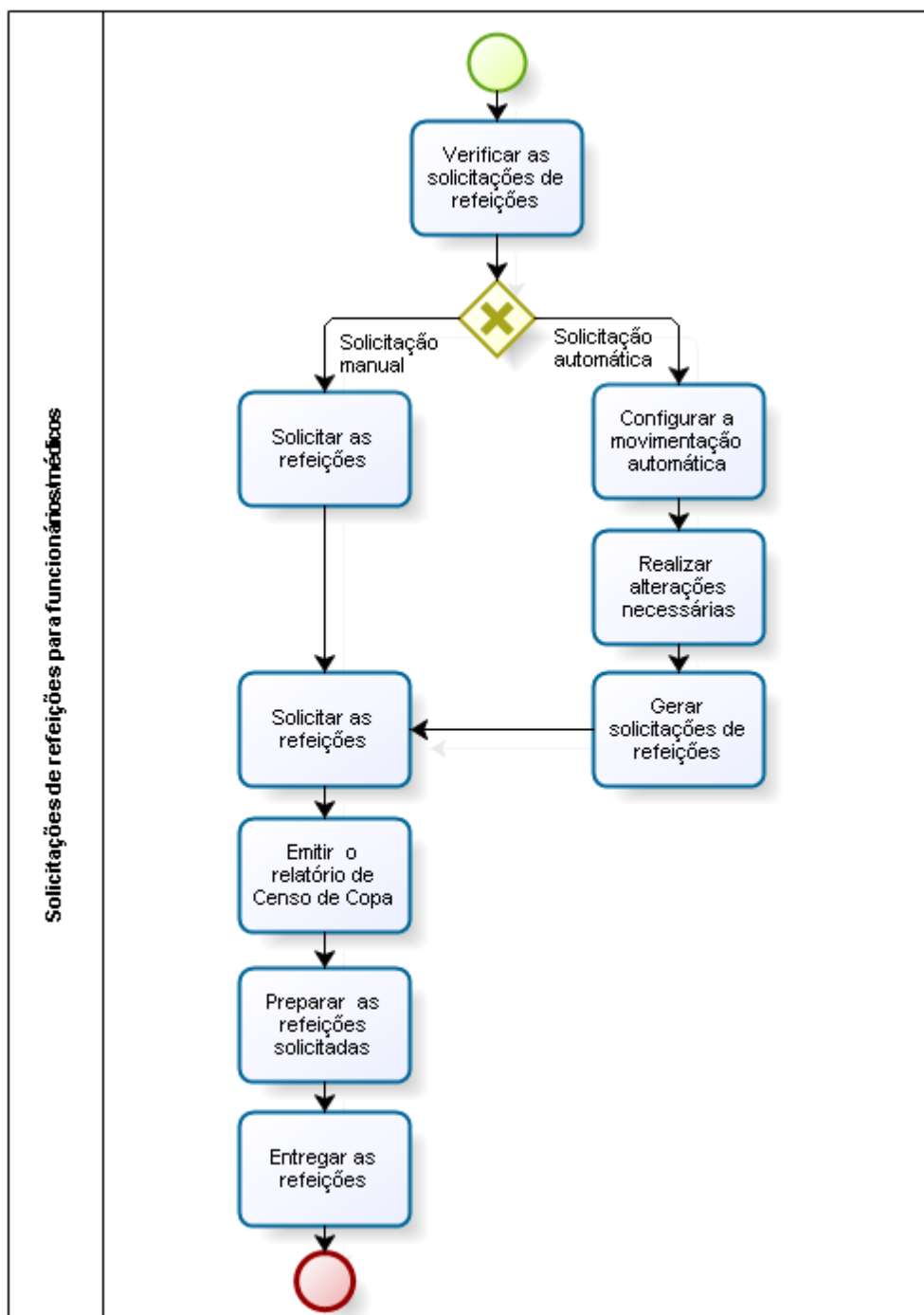
- Almoxarifado;
- Ambulatório;
- Diretoria Clínica;
- Faturamento de Convênios e Particulares;
- Faturamento de Internação SUS (AIH);
- Gerenciamento de Unidades;
- Gestão de Usuários;
- Global;
- Internação;
- Prontuário Eletrônico do Paciente;
- Urgência e Emergência.

Fluxos dos processos

Solicitação de refeições para pacientes/acompanhantes



Solicitação de refeições para funcionários/médicos



Configuração

Parâmetros

Serviços de Apoio / Nutrição e Dietética / Configuração / Parâmetros



[Selecionar os parâmetros de funcionamento](#)

[Tipos de cobrança](#)

[Emissão do comprovante de movimentação de cardápios](#)

Módulos

M_CONFIG_PSND

Função da tela

Parametrizar o funcionamento do sistema de Nutrição, no que se refere à movimentação de cardápios.

Pré-requisitos

N/A

Como usar

Selecionar os parâmetros de funcionamento

- Selecionar se a observação médica, informada no momento do registro da movimentação de cardápio do paciente, será ou não apresentada no relatório de "[Movimentação de Cardápio](#)". Caso a opção indicada seja "SIM", será verificada a observação cadastrada no campo "Observação Médica" das telas: "[Cardápios](#)", "[Cardápios do Lactário](#)" e "[Solicitação de Refeições Avulsas](#)";
- Indicar se a observação médica e nutricional informada no momento do registro da movimentação de cardápio do paciente, será ou não apresentada no relatório de "[Movimentação de Cardápio](#)". Caso a opção indicada seja "SIM", será verificada a observação e o cardápio cadastrados nos campos "Observação Médica" e "Observação Nutricional", respectivamente, nas telas: "[Cardápios](#)", "[Cardápios do Lactário](#)" e "[Solicitação de Refeições Avulsas](#)";
- Informar se ao selecionar um cardápio, os pratos que o compõem serão automaticamente carregados. Quando selecionada a opção "Sim", ao selecionar uma opção de cardápio na tela "[Planejamento de Cardápio](#)", todos os pratos associados à opção selecionada serão apresentados, assim como, os produtos que os compõem. Já, quando selecionada a opção "Não", o usuário deverá informar manualmente os pratos que irão compor esse cardápio (os produtos associados aos pratos serão automaticamente apresentados);
- Informar qual o tipo de cobrança apresentado como padrão, quando do registro da movimentação de cardápios, podendo ser "Não Cobra", "Consumo Extra" (conta extra do paciente, como por exemplo, uma refeição para o acompanhante) ou "Convênio Paga". No momento do faturamento, o sistema buscará primeiro a configuração de cobrança definida no cadastro do procedimento. Caso não possua, será levada em consideração a configuração definida neste campo. No entanto, caso existam [exceções](#) vinculadas à dieta, será levado em consideração o preço definido na exceção;

- Salvar as informações cadastradas para finalizar processo.

Impactos

Nas telas abaixo, será apresentado como padrão no campo "Cobrança", o tipo de cobrança informado na tela de Parâmetros.

- Serviços de Apoio / Nutrição e Dietética / Movimentação / [Cardápios](#)
- Serviços de Apoio / Nutrição e Dietética / Movimentação / [Cardápios do Lactário](#)
- Serviços de Apoio / Nutrição e Dietética / Movimentação / [Solicitação de Refeições Avulsas](#)

Os pratos a serem planejados para o cardápio, poderão ser automaticamente apresentados no momento do cadastro do planejamento, dependendo da configuração definida.

- Serviços de Apoio / Nutrição e Dietética / Movimentação / [Planejamento do Cardápio](#)

O relatório abaixo é um comprovante de alimentação dispensada ao paciente.

- Serviços de Apoio / Nutrição e Dietética / Movimentação / Cardápios / Botão < [1 - Imprimir Comprovante](#) >

Movimentação automática de cardápio

Serviços de Apoio / Nutrição e Dietética / Configuração / Movimentação Automática de Cardápio

Módulos

M_MOV_CARDAPIO_AUT

Função da tela

Configurar a forma de realizar a geração automática de cardápios.

Pré-requisitos

- Tabelas
 - Serviços de Apoio / Global / Globais / Centro de Custo
 - Serviços de Apoio / Nutrição e Dietética / Tabelas / [Copas](#)
 - Serviços de Apoio / Nutrição e Dietética / Tabelas / [Tipo de Refeição](#)
 - Serviços de Apoio / Nutrição e Dietética / Tabelas / Cardápio / [Opções](#)

Como usar

Cadastrar cardápio automático

- Indicar para qual tipo de destinatário serão geradas as movimentações de cardápio, podendo ser: "Funcionário" ou "Médico";
- Informar a copa para a qual serão geradas as solicitações de cardápio de forma automática;
- Selecionar o setor para o qual serão encaminhadas as refeições solicitadas;
- Determinar o tipo de refeição a ser solicitada;
- Informar, para cada dia da semana, a quantidade máxima de solicitações de refeições que serão geradas automaticamente;
- Salvar as informações cadastradas para finalizar o processo.

Impactos

Na tela "Geração Automática de Cardápio" será possível gerar as solicitações que foram configuradas, observando a refeição solicitada e a quantidade informada para cada dia da semana.

- Serviços de Apoio / Nutrição e Dietética / Movimentação / [Geração Automática de Cardápios](#)

Tabelas

Tipo de refeição

Serviços de Apoio / Nutrição e Dietética / Tabelas / Tipo de Refeição



[Cadastro do tipo de refeição](#)
[Exceções de preços](#)

Módulos

M_TIPO_REFEICAO

Função da tela

Cadastrar os possíveis tipos de refeições a serem ministradas aos pacientes, acompanhantes e funcionários.

Por exemplo: Código: alm – Almoço; Código: almam – Almoço Mamadeira; entre outros.

Pré-requisitos

- Configurações
 - Serviços de Apoio / Global / Configurações / Cadastro Geral de Parâmetros

Como usar



A funcionalidade dessa tela obedece a multiempresa logada.

Cadastro do tipo de refeição

- Determinar o código do tipo de refeição a ser cadastrada. Deve-se cadastrar uma palavra significativa, ou seja, algo que possua ligação clara com o tipo de refeição a ser cadastrada, pois esse código de identificação será apresentado nos relatórios e nas telas que fizerem referência a ele;
- Inserir a descrição do tipo de refeição a ser cadastrada;
- Informar o horário inicial e final destinado a distribuição das refeições;
- Informar o valor do peso (o valor individual de cada alimento que compõe a refeição em referência) a ser considerado para cada porção da refeição. Esses valores serão utilizados no relatório comparativo de custo por prato;
- Indicar a característica da refeição correspondente ao tipo de refeição, quais sejam: "Desjejum", "Almoço", "Jantar", "Café", "Lanche", "Ceia" ou "Colaço";

- Determinar, em reais, o valor correspondente a cada porção/refeição. Esse valor será cobrado ao convênio, ao paciente (conta extra) ou não será cobrado (somente controle do hospital);
- Indicar o status do tipo de refeição, podendo ser: "Refeição" ou "Mamadeira";
- Salvar as informações cadastradas para finalizar o processo.

Exceções de preços

- Caso exista exceção de preço para algum tipo de refeição, é necessário selecionar o tipo de refeição desejado e acionar o botão < 1 - Exceção de Preços >;
- Dessa forma, a tela de "Exceções de Preços de Refeições por Dieta" será exibida, onde poderão ser informados os respectivos valores para cada tipo de refeição, em reais, de acordo com o tipo de dieta;
- Selecionar o tipo de dieta e informar o valor, em reais, que será cobrado quando houver consumo do tipo de refeição e tipo de dieta informados;
- Salvar as informações cadastradas para finalizar o processo.

Impactos

Nesta tela, será possível configurar a forma de realização da geração automática de cardápios. Para tanto, será necessário selecionar o tipo de refeição de deverá ser solicitada quando da geração.

- Serviços de Apoio / Nutrição e Dietética / Configuração / [Movimentação Automática de Cardápio](#)

Na tela abaixo, será possível registrar observações com relação ao tipo de refeição ministrada para o paciente para posterior acompanhamento.

- Serviços de Apoio / Nutrição e Dietética / Movimentação / [Ficha Nutricional do Pacientes](#)

Nestas telas, será possível solicitar refeições para pacientes, acompanhantes, médicos e funcionários.

- Serviços de Apoio / Nutrição e Dietética / Movimentação / [Cardápios](#)
- Serviços de Apoio / Nutrição e Dietética / Movimentação / [Cardápios do Lactário](#)
- Serviços de Apoio / Nutrição e Dietética / Movimentação / [Solicitação de Refeições Avulsas](#)

Estas telas, possuem como pré-requisito, para o momento de gerar a lista de pacientes que deverão receber refeição, o tipo de refeição que será liberado.

- Serviços de Apoio / Nutrição e Dietética / Movimentação / [Status da Refeição](#)
- Serviços de Apoio / Nutrição e Dietética / Movimentação / [Status do Lactário](#)


Os relatórios abaixo listam dados referentes às refeições.

- Serviços de Apoio / Nutrição e Dietética / Relatórios / Tabelas / [Tipo de Refeições](#)
- Serviços de Apoio / Nutrição e Dietética / Relatórios / Administrativos / [Listagem do Dia](#)
- Serviços de Apoio / Nutrição e Dietética / Relatórios / Operacionais / [Mapa de Acompanhantes](#)

- Serviços de Apoio / Nutrição e Dietética / Relatórios / Estatístico / [Estatístico de Refeições por Copa](#)
- Serviços de Apoio / Nutrição e Dietética / Relatórios / Operacionais / [Relação de Dietas Geradas por período](#)
- Serviços de Apoio / Nutrição e Dietética / Relatórios / Tabelas / [Comparativo de Custo por Prato](#)

Tipos de dieta

Serviços de Apoio / Nutrição e Dietética / Tabelas / Tipos de Dieta

Serviços de Apoio / Global / Globais / Item Hospitalar / Aba "Dieta" / 

Módulos

M_TIPO_DIETA

Função da tela

Cadastrar os possíveis tipos de dietas a serem ministradas aos pacientes, acompanhantes e funcionários.

Por exemplo: Código: liqpr – Líquida de prova; Código: br – Branda; entre outros.

Pré-requisitos

N/A

Como usar



A funcionalidade dessa tela obedece a multiempresa logada.

Cadastrar os tipos de dietas

- Informar o código para cadastrar como um tipo de dieta. Deve-se cadastrar como código, uma palavra significativa, ou seja, que possua ligação clara com o tipo de dieta a ser cadastrada. Ele será utilizado como identificação para o tipo de dieta e será apresentado nos relatórios e nas telas que fizerem referência a ele;
- Inserir a descrição do tipo de dieta a ser cadastrado;
- Salvar as informações cadastradas para finalizar o processo.



O planejamento dos tipos de dietas é de fundamental importância para a adequação proposta pelo médico para o paciente, cujo o objetivo é produzir uma refeição adequada e equilibrada em nutrientes.

Impactos

Na tela abaixo, será possível cadastrar as orientações que se fizerem necessárias para o tipo de dieta selecionado.

- Serviços de Apoio / Nutrição e Dietética / Tabelas / [Orientação da Dieta](#)

Nesta tela, será possível cadastrar possíveis exceções de valores de refeição que diferem dependendo do tipo da dieta.

- Serviços de Apoio / Nutrição e Dietética / Tabelas / [Exceção de Preços de Refeições por Tipo de Dieta](#)

Esta tela tem como pré-requisito para registro da composição do prato a ser oferecido, o tipo de dieta que será ministrado.

- Serviços de Apoio / Nutrição e Dietética / Tabelas / [Pratos](#)

Nestas telas, será possível solicitar refeições, como determinado tipo de dieta, para pacientes, acompanhantes, médicos e funcionários.

- Serviços de Apoio / Nutrição e Dietética / Movimentação / [Cardápios](#)
- Serviços de Apoio / Nutrição e Dietética / Movimentação / [Cardápios do Lactário](#)
- Serviços de Apoio / Nutrição e Dietética / Movimentação / [Solicitação de Refeições Avulsas](#)

Na tela abaixo, será possível relacionar um item de prescrição a um tipo de dieta, possibilitando a utilização deste tipo de dieta na tela "Prescrição Médica".

- Clínica e Assistencial / Gerenciamento de Unidades / Configurações / Tabelas / Itens para Prescrever

Os relatórios abaixo apresentam os tipos de dietas do cardápio do hospital e dietas geradas em períodos selecionados.

- Serviços de Apoio / Nutrição e Dietética / Relatórios / Tabelas / [Tipo de Dieta](#)
- Serviços de Apoio / Nutrição e Dietética / Relatórios / Operacionais / [Relação de Dietas Geradas por Período](#)

Orientação da dieta

Serviços de Apoio / Nutrição e Dietética / Tabelas / Orientação da Dieta

Módulos

M_EXCECAO_ORIENTACAO

Função da tela

Cadastrar as orientações referentes às dietas a serem ministradas aos pacientes. Tais orientações são importantes para que não haja qualquer dúvida a respeito do preparo e distribuição da refeição ao paciente.

Ex.: Dieta líquida de 3/3 horas, chá, água de coco, entre outras.

Pré-requisitos

- Tabelas
 - Serviços de Apoio / Nutrição e Dietética / Tabelas / [Tipos de Dieta](#)

Como usar

Descrever as orientações da dieta

- Informar a descrição da orientação da dieta a ser cadastrada;
- Selecionar o tipo de dieta para a qual a orientação será cadastrada;
- Descrever as informações necessárias ao tipo de dieta selecionada. Essas informações podem ser referentes ao preparo de um alimento ou os horários em que o paciente deve ingerir tal refeição, por exemplo;
- Salvar as informações cadastradas para finalizar o processo.

Impactos

O relatório abaixo exibirá as orientações das dietas, cadastradas nessa tela.

- Serviços de Apoio / Nutrição e Dietética / Relatórios / Operacionais / [Censo da Copa](#)

Exceção de preços de refeições por tipo de dieta

Serviços de Apoio / Nutrição e Dietética / Tabelas / Exceção de Preços de Refeições por Tipo de Dieta

Módulos

M_EXCECAO_PRECO

Função da tela

Cadastrar as possíveis exceções de valores por tipo de dieta, ou seja, valores de refeições que diferem dependendo do tipo da dieta.

Pré-requisitos

- Tabelas
 - Serviços de Apoio / Nutrição e Dietética / Tabelas / [Tipos de Dieta](#)
 - Serviços de Apoio / Nutrição e Dietética / Tabelas / [Tipo de Refeição](#)

Como usar

Cadastrar exceções de preços

- Habilitar o modo de consulta, selecionar o tipo de refeição para a qual será registrada a exceção de preço e realizar a pesquisa para que sejam apresentadas as exceções já cadastradas;
- Para cadastrar a nova exceção, é necessário informar a dieta e determinar o valor, em reais, que será cobrado quando houver consumo do tipo de refeição e do tipo de dieta informados;
- Salvar as informações cadastradas para finalizar o processo;
- As informações cadastradas, alteradas ou excluídas serão salvas levando em consideração a empresa logada.


Impactos

Os valores diferenciados da refeição por dieta serão apresentados nestas telas, conforme as refeições forem sendo consumidas pelo paciente.

- Faturamento / Faturamento de Convênios e Particulares / Lançamentos / Conta Hospitalar / Conta do Atendimento
- Faturamento / Faturamento de Convênios e Particulares / Lançamentos / Conta Ambulatorial / Conta do Atendimento

Pratos

Serviços de Apoio / Nutrição e Dietética / Tabelas / Pratos


[Cadastrar os pratos](#)
[Detalhamento do preparo](#)
[Dietas](#)

Módulos

M_PRATO

Função da tela

Cadastrar a composição dos pratos fornecidos pelo hospital, facilitando assim, o preparo do prato e evitando erros quanto a dosagem de cada alimento.

Pré-requisitos

- Tabelas
 - Serviços de Apoio / Nutrição e Dietética / Tabelas / [Tipos de Dieta](#)
 - Materiais e Logística / Almoxarifado / Tabelas / Gerais / Unidades
 - Materiais e Logística / Almoxarifado / Tabelas / Classificação de Produtos / Produtos

Como usar

Cadastrar os pratos

- Informar a descrição do prato, cujo preparo será cadastrado;
- Indicar se o prato em referência representa o prato principal (matriz) ou acompanhamento;
- No campo "Mamadeira", selecionar se o prato faz parte do cardápio de refeições normais (opção NÃO) ou se é do cardápio de refeições do lactário (opção SIM);
- Descrever como se faz o preparo do prato. Vale salientar que essa descrição é de extrema importância, para que o prato não seja feito da maneira errada.

Detalhamento do preparo

- Acionar o botão < 1 - Ficha de Preparo >;
- Selecionar os produtos utilizados no preparo do prato em questão;
- Informar a unidade de referência do produto, de acordo com os itens utilizados na sua composição;
- Determinar a quantidade necessária do produto no preparo do prato.

Dietas

- Acionar o botão < 2 - Dietas >;
- Selecionar um ou mais tipo de dietas, nas quais o referido prato se enquadra;
- Salvar as informações cadastradas para gerar o código de identificação do prato.

Impactos

Na tela a seguir, será possível vincular um ou mais pratos cadastrados a uma opção de cardápio.

- Serviços de Apoio / Nutrição e Dietética / Tabelas / Cardápio / [Opções](#)

Os relatórios abaixo listam os pratos existentes no cardápio do hospital.

- Serviços de Apoio / Nutrição e Dietética / Relatórios / Tabelas / [Tipo de Prato](#)
- Serviços de Apoio / Nutrição e Dietética / Relatório / Estatístico / Movimentação de Pratos por Setor

Cardápio

Classificação

Serviços de Apoio / Nutrição e Dietética / Tabelas / Cardápio / Classificação

Módulos

M_CLAS_CARDAPIO

Função da tela

Cadastrar a classificação das opções de cardápio utilizadas pelo hospital.

Por exemplo: salgados, sobremesas, bebidas, entre outros.

Pré-requisitos

N/A

Como usar

Cadastrar as classificações

- Informar um código de identificação da classificação de cardápio;
- Informar a descrição da classificação do cardápio a ser cadastrada;
- Salvar as informações cadastradas para finalizar o processo.

Impactos

Nesta tela será possível vincular uma ou mais opções de cardápio a uma classificação cadastrada.

- Serviços de Apoio / Nutrição e Dietética / Tabelas / Cardápio / [Opções](#)

O relatório abaixo exibe as classificações de acordo com as opções do cardápio.

- Serviços de Apoio / Nutrição e Dietética / Relatórios / Tabelas / Cardápios / [Opções](#)

Opções

Serviços de Apoio / Nutrição e Dietética / Tabelas / Cardápio / Opções



[Cadastrar as opções de cardápios](#)
[Relatório das opções de cardápio](#)

Módulos

M_OPCAO_CARDAPIO

Função da tela

Cadastrar as opções de pratos existentes no cardápio, assim como seus valores nutricionais.

Pré-requisitos

- Tabelas
 - Serviços de Apoio / Nutrição e Dietética / Tabelas / [Pratos](#)
 - Materiais e Logística / Almoxarifado / Tabelas / Gerais / Unidade
 - Serviços de Apoio / Nutrição e Dietética / Tabelas / Cardápio / [Classificação](#)
 - Faturamento / Faturamento de Convênios e Particulares / Tabelas / Gerais / Procedimentos

Como usar

Cadastrar as opções de cardápios

- Informar a descrição da opção de cardápio a ser cadastrada;
- Selecionar a classificação correspondente;
- Determinar a unidade referente à opção de cardápio informada;
- Selecionar o procedimento do faturamento;
- Informar a quantidade de proteínas, calorias e sais minerais existentes na opção em referência;
- Selecionar um ou mais pratos que fazem parte do cardápio em referência;
- Ao selecionar o prato desejado, será exibida automaticamente a sua descrição;
- Determinar para cada prato selecionado a quantidade necessária;
- Salvar as informações cadastradas para gerar o código de identificação do prato.



Caso exista mais que uma empresa (multiempresa) no hospital, os itens serão replicados, ou seja, colocando-os nas empresas correspondentes.

Impactos

Nesta tela, será possível configurar a forma de realização da geração automática de cardápios. Para tanto, será necessário selecionar a opção de cardápio a ser solicitada.

- Serviços de Apoio / Nutrição e Dietética / Configuração / [Movimentação Automática de Cardápio](#)

Nestas telas, será possível solicitar uma ou mais opções de cardápio para os pacientes, acompanhantes, médicos e funcionários.

- Serviços de Apoio / Nutrição e Dietética / Movimentação / [Cardápios](#)
- Serviços de Apoio / Nutrição e Dietética / Movimentação / [Cardápios do Lactário](#)
- Serviços de Apoio / Nutrição e Dietética / Movimentação / [Solicitação de Refeições Avulsas](#)

O relatório abaixo lista as opções de cardápio do hospital.

- Serviços de Apoio / Nutrição e Dietética / Relatórios / Tabelas / Cardápios / [Opções](#)

Bico de mamadeira

Serviços de Apoio / Nutrição e Dietética / Tabelas / Bico de Mamadeira

Módulos

M_BICO_MAMADEIRA

Função da tela

Cadastrar os tipos de bicos de mamadeiras utilizados no hospital.

Pré-requisitos

N/A

Como usar

Cadastrar os bicos de mamadeira

- Informar a descrição do tipo do bico de mamadeira a ser cadastrado;
- Ao salvar os dados cadastrados, o sistema gera o código de identificação do bico. Os bicos cadastrados serão apresentados em ordem alfabética no momento da consulta.

Impactos

Na tela abaixo, será possível solicitar refeições do tipo mamadeira, bem como requisitar o tipo de bico de mamadeira necessário ao paciente.

- Serviços de Apoio / Nutrição e Dietética / Movimentação / [Cardápios do Lactário](#)

Os relatórios abaixo mostram informações referentes às mamadeiras cadastradas no cardápio oferecido pelo hospital.

- Serviços de Apoio / Nutrição e Dietética / Relatórios / Operacionais / Mapa de Mamadeiras
- Serviços de Apoio / Nutrição e Dietética / Relatórios / Operacionais / Mapa de Produção de Mamadeiras

Manipuladores de mamadeira

Serviços de Apoio / Nutrição e Dietética / Tabelas / Manipuladores de Mamadeira

Módulos

M_MANIPULADOR

Função da tela

Cadastrar os funcionários que estarão habilitados a realizar o preparo das mamadeiras.

Pré-requisitos

N/A

Como usar

Cadastrar os manipuladores de mamadeiras

- Informar a descrição do manipulador de mamadeiras a ser cadastrado;
- Ao salvar os dados cadastrados, o código de identificação do manipulador será gerado.

Impactos

Nesta tela, será possível solicitar refeições do tipo mamadeira, bem como determinar o manipulador responsável pela elaboração da mamadeira.

- Serviços de Apoio / Nutrição e Dietética / Movimentação / [Cardápios do Lactário](#)

Os relatórios abaixo mostram informações referentes às mamadeiras cadastradas no cardápio oferecido pelo hospital.

- Serviços de Apoio / Nutrição e Dietética / Relatórios / Operacionais / Mapa de Mamadeiras
- Serviços de Apoio / Nutrição e Dietética / Relatórios / Operacionais / Mapa de Produção de Mamadeiras

Copas

Serviços de Apoio / Nutrição e Dietética / Tabelas / Copas

Módulos

M_COPA

Função da tela

Efetuar a manutenção do cadastro das copas (local de preparo e/ou armazenamento das refeições).

Pré-requisitos

- Tabelas
 - Serviços de Apoio / Global / Globais / Centro de Custo

Como usar

Cadastrar as copas

- Informar a descrição da copa responsável pelo preparo das refeições;
- Selecionar o setor do hospital no qual está localizada;
- Ao salvar os dados cadastrados, o código de identificação da copa será gerado.

Impactos

Na tela abaixo, será possível configurar a forma de realização da geração automática de cardápios. Para tanto, será necessário selecionar a copa para a qual deverá ser solicitada a refeição quando da geração.

- Serviços de Apoio / Nutrição e Dietética / Configuração / [Movimentação Automática de Cardápio](#)

Nestas telas, será possível solicitar à copa, refeições para pacientes, acompanhantes, médicos e funcionários.

- Serviços de Apoio / Nutrição e Dietética / Movimentação / [Cardápios](#)
- Serviços de Apoio / Nutrição e Dietética / Movimentação / [Cardápios de Lactário](#)
- Serviços de Apoio / Nutrição e Dietética / Movimentação / [Solicitação de Refeições Avulsas](#)

As telas abaixo permitem uma consulta correspondente às movimentações de cardápio no hospital.

- Serviços de Apoio / Nutrição e Dietética / Consultas / [Movimentação do Cardápio](#)
- Serviços de Apoio / Nutrição e Dietética / Consultas / [Movimentação do Cardápio - Lactário](#)

Os relatórios abaixo detalham dados de refeições por copa do hospital.

- Serviços de Apoio / Nutrição e Dietética / Relatórios / Operacionais / [Mapa de Acompanhantes](#)
- Serviços de Apoio / Nutrição e Dietética / Relatórios / Estatístico / [Estatístico de Refeições por Copa](#)
- Serviços de Apoio / Nutrição e Dietética / Relatórios / Operacionais / [Relação de Dietas Geradas por período](#)

Leitos X Copa (pacientes internados)

Serviços de Apoio / Nutrição e Dietética / Tabelas / Leitos X Copa (Pacientes Internados)

Módulos

M_LEITO_COPA

Função da tela

Cadastrar as relações existentes entre as unidades de internação/leitos e as copas cadastradas que são responsáveis por atendê-los.

Pré-requisitos

- Tabelas
 - Atendimento / Internação / Tabelas / Leitos
 - Serviços de Apoio / Nutrição e Dietética / Tabelas / [Copas](#)

Como usar

Relacionar os leitos com as copas

- Ao acessar essa tela, serão apresentadas todas as unidades de internação e leitos cadastrados;
- Selecionar para cada leito uma copa correspondente;
- Cada novo leito e/ou unidade de internação cadastrada será apresentado nesta tela para que possa ser vinculado à copa;
- Salvar as informações cadastradas para finalizar o processo de relacionamento.

Impactos

Ao prescrever um item de dieta para o paciente internado, será verificado se a copa está vinculada ao leito do paciente. Caso esse vínculo entre o leito e a copa exista, a prescrição da dieta será concluída.

- Prontuário Eletrônico do Paciente / Lista de Pacientes / Prescrição
- Prontuário Eletrônico do Paciente / Lista de Pacientes / Transcrição

O relatório abaixo exibe os leitos, por copas, cadastrados nessa tela.

- Serviços de Apoio / Nutrição e Dietética / Relatórios / Operacionais / [Censo da Copa](#)

Origem X Copa (pacientes ambulatoriais)

Serviços de Apoio / Nutrição e Dietética / Tabelas / Origem X Copa (Pacientes Ambulatoriais)

Módulos

M_ORIATE_COPA

Função da tela

Cadastrar as relações existentes entre as origens de atendimento e as copas que estarão responsáveis por atendê-los.

Pré-requisitos

- Tabelas
 - Serviços de Apoio / Global / Globais / Origens
 - Serviços de Apoio / Nutrição e Dietética / Tabelas / [Copas](#)

Como usar

Selecionar a copa para a origem do atendimento

- Selecionar a origem de atendimento que será vinculada a copa;
- Informar a copa;
- Salvar as informações cadastradas para finalizar o processo.

Impactos

Ao prescrever um item de dieta para o paciente ambulatorial, será verificado se a copa está vinculada a origem do atendimento do paciente. Caso esse vínculo entre a origem do atendimento e a copa exista, a prescrição da dieta será concluída.

- Prontuário Eletrônico do Paciente / Lista de Pacientes / Prescrição
- Prontuário Eletrônico do Paciente / Lista de Pacientes / Transcrição

O relatório abaixo exibe as origens, por copas, cadastrados nessa tela.

- Serviços de Apoio / Nutrição e Dietética / Relatórios / Operacionais / [Censo da Copa](#)

Funcionário

Serviços de Apoio / Nutrição e Dietética / Tabelas / Funcionário

Módulos

M_FUNC

Função da tela

Cadastrar os funcionários que recebem alimentação (café, almoço, lanche, janta) da instituição.

Pré-requisitos

- Tabelas
 - Serviços de Apoio / Global / Globais / Centro de Custo

Como usar

Cadastrar funcionários

- Informar o nome do funcionário a ser cadastrado;
- Informar o código de identificação do usuário no sistema. Por exemplo, número do crachá;
- Informar o setor ao qual o usuário está vinculado;
- Ao salvar os dados cadastrados, o código de identificação para o funcionário em questão será gerado.

Impactos

Na tela abaixo, será possível solicitar refeições para funcionários cadastrados.

- Serviços de Apoio / Nutrição e Dietética / Movimentação / [Cardápios](#)

Movimentação

Ficha nutricional de pacientes

Serviços de Apoio / Nutrição e Dietética / Movimentação / Ficha Nutricional de Pacientes



[Detalhes do atendimento](#)
[Aba "Observações"](#)
[Aba "Lactário"](#)

Módulos

M_FICHA_NUTRICA0

Função da tela


Registrar as observações para um determinado atendimento, referentes ao tipo de refeição e mamadeira.

Pré-requisitos

- Configurações
 - Serviços de Apoio / Global / Configurações / Cadastro Geral de Parâmetros
- Tabelas
 - Serviços de Apoio / Nutrição e Dietética / Tabelas / [Pratos](#)
 - Serviços de Apoio / Nutrição e Dietética / Tabelas / [Tipo de Refeição](#)
 - Serviços de Apoio / Nutrição e Dietética / Tabelas / [Bico de Mamadeira](#)
 - Serviços de Apoio / Nutrição e Dietética / Tabelas / [Manipuladores de Mamadeiras](#)
- Movimentações
 - Atendimento / Internação / Atendimento / Internação
 - Prontuário Eletrônico do Paciente / Lista de Pacientes / Prescrição
 - Prontuário Eletrônico do Paciente / Lista de Pacientes / Transcrição
 - Serviços de Apoio / Nutrição e Dietética / Movimentação / [Cardápios](#)
 - Serviços de Apoio / Nutrição e Dietética / Movimentação / [Cardápios do Lactário](#)

Como usar

Detalhes do atendimento

- Informar um ou mais parâmetros de consulta para localizar o atendimento do paciente cuja ficha nutricional será verificada, quais sejam: informar o código do atendimento do paciente ou selecioná-lo na tela de "Consulta Atendimento", acionando o botão  , a data/hora do registro deste atendimento, o prestador responsável, o convênio e se o paciente possui acompanhante;

- Efetuar a pesquisa;
- Os dados do atendimento do paciente serão apresentados, bem como as observações médicas pertinentes ao tipo de dieta, caso tenha sido prescrita.

Aba "Observações"

- Selecionar o tipo de refeição;
- Descrever as informações nutricionais referentes ao tipo de refeição informado;



Ao realizar uma alteração na "Ficha Nutricional" do paciente após o horário padrão, ela ficará disponível na próxima impressão.

- Salvar as informações cadastradas.

Aba "Lactário"

Mamadeiras do paciente

- Selecionar o tipo de refeição de lactário, para a qual serão descritas informações;
- Descrever as observações do lactário, se necessário;
- Informar as características da mamadeira, tais como, prato de lactário correspondente, manipulador responsável pelo preparo, tipo de bico de mamadeira utilizado, prazo de validade após seu preparo e volume da mamadeira;
- Descrever informações referentes à mamadeira selecionada, se necessário;
- Salvar as informações cadastradas;
- Descrever as observações do lactário que se fizerem necessárias, para todas as mamadeiras que serão preparadas;
- Salvar as informações cadastradas para finalizar o processo.

Chave para replicar alterações

- Na tela "Cadastro Geral de Parâmetros" a chave para habilitar a replicação das alterações, realizadas na "[Ficha Nutricional de Pacientes](#)", quando a refeição for concluída, poderá ser configurada;
- Pesquisar o sistema PSND, configurar o parâmetro "SN_ALTERA_OBS_NUTRICA_O_REFEICAO_ANTERIOR", sendo a orientação da chave "Indica se ao fechar o status de uma refeição o sistema verifica se houve mudança na Ficha Nutricional e altera a observação no fechamento". A parametrização dessa chave ocorre no campo "Valor da Chave", ao colocar a opção "S", a chave será ativada. Caso seja informado o valor "N", a chave ficará desativada.

Impactos

Ao efetuar a geração da lista de pacientes com status em aberto que deverão receber refeição, as observações nutricionais registradas na "Ficha Nutricional do Paciente" será verificada e apresentará no relatório "[Censo por Copa](#)" as informações mais atualizadas.

- Serviços de Apoio / Nutrição e Dietética / Movimentação / [Status da Refeição](#)

Para a geração da lista de pacientes com status em aberto que deverão receber refeição de lactário, será verificado, além das possíveis atualizações nas observações nutricionais do paciente, se o processo de geração automática de novas mamadeiras foi realizado e se o volume das mamadeiras foi alterado. Caso a geração automática e a alteração do volume tenham sido realizados, essas informações serão atualizadas no relatório "[Mapa de Mamadeiras](#)", que será apresentado ao término do procedimento de status do lactário.

- Serviços de Apoio / Nutrição e Dietética / Movimentação / [Status do Lactário](#)

O relatório abaixo detalha observações realizadas para lactários.

- Serviços de Apoio / Nutrição e Dietética / Relatórios / Operacionais / Dietas com Observações do Lactário

Cardápios

Serviços de Apoio / Nutrição e Dietética / Movimentação / Cardápios



[Movimentações do cardápio](#)
[Funcionalidade dos botões](#)

Módulos

M_MOV_CARDAPIO

Função da tela

Registrar as movimentações de cardápio, podendo ser o registro de uma solicitação de refeição ou a confirmação de uma solicitação realizada durante a prescrição médica ou transcrição da prescrição.

Pré-requisitos

- Configurações
 - Serviços de Apoio / Nutrição e Dietética / Configuração / [Parâmetros](#)
 - Serviços de Apoio / Global / Configurações / Cadastro Geral de Parâmetros
 - Clínica e Assistencial / Gerenciamento de Unidades / Configuração / Tabelas / Itens para Prescrever
- Tabelas
 - Serviços de Apoio / Global / Globais / Centro de Custo
 - Serviços de Apoio / Nutrição e Dietética / Tabelas / [Copas](#)
 - Serviços de Apoio / Nutrição e Dietética / Tabelas / [Funcionário](#)
 - Serviços de Apoio / Nutrição e Dietética / Tabelas / [Tipos de Dieta](#)
 - Serviços de Apoio / Nutrição e Dietética / Tabelas / [Tipo de Refeição](#)
 - Serviços de Apoio / Nutrição e Dietética / Tabelas / Cardápio / [Opções](#)
- Movimentações
 - Atendimento / Internação / Atendimento / Internação
 - Atendimento / Ambulatório / Atendimentos / Não Agendados
 - Prontuário Eletrônico do Paciente / Lista de Pacientes / Prescrição
 - Prontuário Eletrônico do Paciente / Lista de Pacientes / Transcrição
 - Atendimento / Urgência e Emergência / Atendimento / Atendimento
 - Serviços de Apoio / Nutrição e Dietética / Movimentação / [Cardápios do Lactário](#)

Como usar



- No momento da prescrição (impressão) o movimento do cardápio é gerado com base na configuração existente na tela de "Itens para Prescrever" (Clínica e Assistencial / Gerenciamento de Unidades / Configuração / Tabelas / Itens para Prescrever), aba "Integrações", criando um movimento para o status de refeição aberto no momento da prescrição. Ao gerar esse movimento, é verificado se existe uma movimentação anterior para a mesma dieta que está sendo prescrita. Dessa forma, atualiza além do item de prescrição e da observação médica, a data do movimento e o status da refeição (tipo de refeição) do movimento existente, para que ele seja apresentado no relatório "[Censo por Copa](#)";
- Ao prescrever uma dieta, a movimentação ocorrerá considerando a data/hora inicial da prescrição. Dessa forma, apenas as dietas válidas no horário de abertura do status ou aquelas configuradas para iniciar no exato momento da prescrição serão movimentadas.

Movimentações do cardápio

- Indicar qual o destino da refeição solicitada, podendo ser: "Funcionário", "Paciente", "Acompanhante", "Bandejão", "Setor" ou "Médico".

Destino cardápio: "Funcionário"

- Selecionar o tipo de refeição que será solicitada;
- Informar a data do consumo da refeição (será informada a data atual, no entanto poderá alterá-la conforme necessário);
- Determinar a copa responsável pelo preparo e distribuição da refeição informada;
- Selecionar o setor no qual o funcionário está alocado;
- Indicar o nome do funcionário, para o qual a refeição será servida;
- Informar as observações nutricionais, caso seja necessário.

Destino cardápio: "Paciente" ou "Acompanhante"

- Selecionar o tipo de refeição a ser solicitada;
- Selecionar o paciente para o qual está sendo solicitada a refeição, acionando a lista de valores do campo para visualizá-los. Ainda que a refeição seja para um acompanhante, é necessário informar o código do paciente ao qual esse acompanhante está vinculado, pois a refeição poderá ser cobrada na conta do convênio ou na conta extra do paciente;
- Determinar data do consumo dessa refeição;
- Selecionar o tipo de dieta que atenderá o paciente/acompanhante;
- Indicar a copa responsável pelo preparo e distribuição da refeição;

- Informar o setor onde o paciente está recebendo atendimento;
- Descrever as informações nutricionais, se necessário.



Caso a solicitação tenha sido realizada por meio de "Prescrição Médica", os campos acima descritos serão preenchidos automaticamente, incluindo o campo "Observação Médica", caso esse também tenha sido informado durante o registro da prescrição.

Destino cardápio: "Bandejão", "Setor" ou "Médico"

- Selecionar o tipo de refeição que será solicitada;
- Determinar data do consumo da refeição solicitada;
- Informar a copa responsável pelo preparo e distribuição da refeição;
- Indicar o setor relacionado a solicitação;
- Descrever as informações nutricionais, caso seja necessário.

Opções escolhidas do cardápio

- Indicar uma ou mais opções de cardápio que serão servidas;
- Informar a quantidade necessária de cada opção selecionada;
- Será apresentado o tipo de cobrança definido na tela "[Parâmetros](#)" como padrão. Contudo, esse tipo sempre que necessário, poderá ser alterado;
- As opções a serem selecionadas podem ser: "Não Cobra", "Consumo Extra" ou "Convênio Paga";
- Salvar as informações cadastradas, para finalizar o processo de solicitação de refeições;
- Ao pesquisar uma movimentação gerada via prescrição médica, caso a movimentação não esteja confirmada, a tela permitirá alterações neste bloco. Caso contrário, se a movimentação estiver confirmada, não será possível incluir opções ou alterar as apresentadas.

Funcionalidade dos botões

Parametrizações para impressão

- Na tela "Cadastro Geral de Parâmetros", é possível realizar as seguintes parametrizações:
 - Imprimir direto - pesquisar o sistema PSND, configurar o parâmetro "SN_IMPRIME_COMPROVANTE_MOVIMENTO", sendo a orientação da chave "Permite imprimir o comprovante sem abrir a tela de seleção de impressora, enviando o arquivo para a impressora padrão da máquina.", e o valor padrão "N" (Não). No momento da impressão do relatório "Comprovante de Cardápio", será verificado se o valor da chave está como "S" (Sim), caso esteja, o relatório será enviado diretamente para a impressora;

- Configurar impressão direta por usuário - pesquisar o sistema PSND, configurar o parâmetro "USUARIOS_IMPRESSAO_MOV_CARDAPIO", sendo a orientação da chave "Constam os usuários que podem realizar a impressão direta separados por vírgulas, na tela de Movimentação de Cardápio", e o valor serão os nomes dos usuários separados por vírgulas. Ao acessar a tela, será verificado se o usuário logado está configurado, caso esteja, o check box "Impressão Direta" poderá ser marcado, e ao solicitar a impressão do comprovante, essa será realizada na impressora padrão da máquina. Caso contrário, o processo ocorre de acordo com as informações abaixo.
- Acionar o botão < 1 - Imprimir Comprovante >, para exibir a janela de parâmetros "Relatório de Movimentação de Cardápio";
- Após definir os parâmetros para a impressão, clicar no botão < Imprimir > para imprimir o comprovante de movimentação de cardápio;
- O botão < 2 - Trazer última movimentação > é utilizado como um facilitador, visto que ao ser acionado apresenta as últimas movimentações de cardápio para o paciente informado;
- O check box "Avulso", quando marcado, indica que se trata de uma solicitação de [dieta avulsa](#). Essas dietas são refeições solicitadas fora do horário padrão das refeições servidas pelo hospital, são válidas apenas uma vez e somente podem ser geradas para pacientes internados;
 - Exemplo: O limite do horário padrão para solicitação de almoço no hospital é até às 10:00h da manhã, sendo que o paciente foi internado às 11:00h. Logo, para que o paciente receba a refeição será necessário registrar uma dieta avulsa.
- O check box "Confirmado", identifica que as solicitações foram registradas via "Prescrição Médica" ou nessa tela;
- O check box "Impressão Direta", quando marcado, significa que ao solicitar a impressão do relatório "[Comprovante de Movimentação de Cardápio](#)" a janela de "Parâmetros" não será exibida, e o relatório será impresso direto na impressora configurada.



Após confirmar as movimentações no cardápio, não será permitido alterar ou excluir esses movimentos.

Impactos

Na tela abaixo, será possível registrar observações com relação ao tipo de refeição ministrada para o paciente, para posterior acompanhamento.

- Serviços de Apoio / Nutrição e Dietética / Movimentação / [Ficha Nutricional de Pacientes](#)

As solicitações de dieta realizadas na tela abaixo, serão verificadas quando da geração da lista de pacientes com status em aberto, ou seja, que devem receber refeição.

- Serviços de Apoio / Nutrição e Dietética / Movimentação / [Status da Refeição](#)

Ao tentar excluir um atendimento do paciente que tenha registro de movimentação de cardápio em aberto, a seguinte mensagem será apresentada: "Existem registros de Movimentações de Cardápio

cadastrados para o atendimento selecionado. Solicite a exclusão dos mesmos ao setor de Nutrição", impossibilitando a exclusão do pedido.

- Atendimento / Internação / Atendimento / Exclusão do Atendimento

Esta tela permite efetuar consultas correspondentes às movimentações do cardápio no hospital.

- Serviços de Apoio / Nutrição e Dietética / Consultas / [Movimentação do Cardápio](#)

Estes relatórios são emitidos como comprovantes de movimentação de cardápios no hospital.

- Serviços de Apoio / Nutrição e Dietética / Relatórios / Operacionais / [Censo da Copa](#)
- Serviços de Apoio / Nutrição e Dietética / Relatórios / Administrativo / [Listagem do Dia](#)
- Serviços de Apoio / Nutrição e Dietética / Relatórios / Operacionais / [Mapa de Acompanhantes](#)
- Serviços de Apoio / Nutrição e Dietética / Relatórios / Estatístico / [Estatístico de Refeições por Copa](#)
- Serviços de Apoio / Nutrição e Dietética / Relatórios / Operacionais / [Relação de Dietas Geradas por período](#)
- Serviços de Apoio / Nutrição e Dietética / Relatórios / Operacionais / Comprovante de Solicitação de Refeição

Cardápios do lactário

Serviços de Apoio / Nutrição e Dietética / Movimentação / Cardápios do Lactário



[Movimentações do cardápio](#)
[Detalhes da mamadeira](#)
[Opções escolhidas do cardápio](#)

Módulos

M_MOV_CARDAPIO_LACTARIO

Função da tela

Registrar as movimentações dos cardápios de lactários.

Pré-requisitos


- Configurações
 - Serviços de Apoio / Nutrição e Dietética / Configuração / [Parâmetros](#)
- Tabelas
 - Serviços de Apoio / Global / Globais / Centro de Custo
 - Serviços de Apoio / Nutrição e Dietética / Tabelas / [Pratos](#)
 - Serviços de Apoio / Nutrição e Dietética / Tabelas / [Copas](#)
 - Serviços de Apoio / Nutrição e Dietética / Tabelas / [Tipos de Dieta](#)
 - Serviços de Apoio / Nutrição e Dietética / Tabelas / [Funcionário](#)
 - Serviços de Apoio / Nutrição e Dietética / Tabelas / Cardápio / [Opções](#)
 - Serviços de Apoio / Nutrição e Dietética / Tabelas / [Tipo de Refeição](#)
 - Serviços de Apoio / Nutrição e Dietética / Tabelas / [Bico de Mamadeira](#)
 - Serviços de Apoio / Nutrição e Dietética / Tabelas / [Manipuladores de Mamadeira](#)
- Movimentações
 - Atendimento / Internação / Atendimento / Internação
 - Atendimento / Ambulatório / Atendimentos / Não Agendados
 - Atendimento / Urgência e Emergência / Atendimento / Atendimento
 - Prontuário Eletrônico do Paciente / Lista de Pacientes / Prescrição

Como usar

Movimentações do cardápio

- Indicar o destino da refeição de lactário solicitada, podendo ser: "Paciente" ou "Setor".

Destino cardápio: "Paciente"

- Selecionar o tipo de refeição a ser solicitada;
- Informar o código do atendimento, para o qual a refeição está sendo solicitada. A seleção do atendimento pode ser efetuada por meio do botão , que exibirá a tela "Consulta Atendimento";
- Determinar a data/hora do consumo da refeição;
- Indicar o tipo de dieta que atenderá ao paciente informado;
- Selecionar a copa responsável pelo preparo e distribuição da refeição;
- Informar o setor onde paciente está recebendo atendimento;
- Inserir o código do funcionário responsável por solicitar a refeição de lactário;
- Descrever as observações médicas, caso seja necessário.

Destino cardápio: "Setor"

- Selecionar o tipo de refeição solicitada;
- Informar data/hora para o consumo da refeição;
- Indicar a copa responsável pelo preparo e distribuição da refeição;
- Determinar o setor onde o paciente está recebendo atendimento.

Detalhes da mamadeira

- Selecionar o prato do tipo lactário que será preparado;
- Informar o volume (em ml) e a validade da mamadeira;
- Determinar o bico da mamadeira que deverá ser utilizado;
- Indicar o manipulador responsável pelo preparo da mamadeira;
- Descrever as observações nutricionais, se necessário.

Opções escolhidas do cardápio

- Indicar uma ou mais opções de cardápio;
- Informar a quantidade necessária de cada opção selecionada;
- Será apresentado o tipo de cobrança definido na tela de "[Parâmetros](#)" como padrão, contudo o usuário poderá alterá-lo sempre que necessário;
- As opções a serem selecionadas podem ser: "Não Cobra", "Consumo Extra" ou "Convênio Paga";

- Salvar as informações cadastradas, para finalizar o processo de solicitação de refeições.

Funcionalidade dos botões

- Acionar o botão < 1 - Imprimir Comprovante >, para exibir a janela de parâmetros "Relatório de Movimentação de Cardápio";
- Após definir os parâmetros para a impressão, clicar no botão < Imprimir > para imprimir o comprovante de movimentação de cardápio. Essa funcionalidade apenas está disponível quando o destino do cardápio for "Paciente";
- O botão < 2 - Trazer última movimentação > é utilizado como um facilitador, visto que ao ser acionado apresenta as últimas movimentações de cardápio do lactário para o paciente informado;
- O check box "Avulso", quando marcado, indica que a solicitação foi feita para [dietas avulsas](#). Essas dietas são refeições solicitadas fora do horário padrão das refeições servidas pelo hospital;
 - Exemplo: O limite do horário padrão para solicitação de almoço no hospital é até às 10:00h da manhã, sendo que o paciente foi internado às 11:00h. Logo, para que o paciente receba a refeição será necessário registrar uma dieta avulsa.
- O check box "Confirmado", identifica que as solicitações foram registradas via "Prescrição Médica" ou nessa tela.

Impactos

Na tela a seguir, será possível registrar observações com relação à mamadeira ministrada para o paciente, para posterior acompanhamento.

- Serviços de Apoio / Nutrição e Dietética / Movimentação / [Ficha Nutricional do Paciente](#)

As solicitações de dieta realizadas na tela abaixo, serão verificadas quando da geração da lista de pacientes com status em aberto, ou seja, que devem receber refeição.

- Serviços de Apoio / Nutrição e Dietética / Movimentação / [Status do Lactário](#)

Ao tentar excluir um atendimento do paciente que tenha registro de movimentação de cardápio em aberto, a seguinte mensagem será exibida: "Existem registros de Movimentações de Cardápio cadastrados para o atendimento selecionado. Solicite a exclusão dos mesmos ao setor de Nutrição", impossibilitando a exclusão do pedido.

- Atendimento / Internação / Atendimento / Exclusão do Atendimento

Esta tela permite efetuar consultas correspondentes às movimentações do cardápio de lactário no hospital.

- Serviços de Apoio / Nutrição e Dietética / Consultas / [Movimentação do Cardápio - Lactário](#)

O relatório abaixo apresenta observações realizadas para lactários no hospital.

- Serviços de Apoio / Nutrição e Dietética / Relatórios / Operacionais / Dietas com Observações de Lactário

Geração automática de cardápios

Serviços de Apoio / Nutrição e Dietética / Movimentação / Geração Automática de Cardápios

Módulos

M_GERA_CARDAPIO

Função da tela

Efetuar a geração automática de solicitações de refeição para funcionários e médicos. Ou seja, no momento em que é configurada uma refeição nessa tela, deve-se informar quantas refeições serão fornecidas para cada dia. Sendo assim, ao determinar o período para geração do cardápio, a aplicação buscará a quantidade de refeições por dia e associará ao período informado para geração.

Pré-requisitos

- Configurações
 - Serviços de Apoio / Nutrição e Dietética / Configuração / [Movimentação Automática de Cardápio](#)

Como usar

Geração de cardápios

- Informar a data inicial e final do período a ser considerado na geração;
- Acionar o botão < 1 - Gerar >, para iniciar o processo de geração das solicitações;
- A configuração realizada na tela "[Movimentação Automática de Cardápio](#)" será verificada, observando as opções do cardápio definidas para serem solicitadas e a quantidade de solicitações que deverão ser geradas para cada dia da semana;
- Ao finalizar a geração, uma mensagem informando a conclusão será exibida na tela.

Impactos

Nesta tela, será possível verificar as solicitações de refeição geradas.

- Serviços de Apoio / Nutrição e Dietética / Movimentação / [Cardápios](#)

Os relatórios abaixo apresentam dados detalhados de refeições geradas por períodos e por copas do hospital.

- Serviços de Apoio / Nutrição e Dietética / Relatórios / Estatístico / Estatístico de Refeição por Copa
- Serviços de Apoio / Nutrição e Dietética / Relatórios / Operacionais / [Relação de Dietas Geradas por Período](#)

Solicitação de refeições avulsas

Serviços de Apoio / Nutrição e Dietética / Movimentação / Solicitação de Refeições Avulsas



[Solicitar uma refeição avulsa](#)
[Opções escolhidas do cardápio](#)
[Replicar a solicitação](#)
[Impressão de comprovantes](#)

Módulos

M_MOV_CARDAPIO_MULTIPLO

Função da tela

Efetuar a solicitação de uma ou mais refeições avulsas de paciente em um mesmo momento. Essa solicitação também poderá ser realizada para o acompanhante do paciente internado. As dietas avulsas são refeições solicitadas fora do horário padrão das refeições servidas pelo hospital, e podem ser solicitadas para pacientes/acompanhantes de atendimentos ambulatoriais.


Exemplo: O limite do horário padrão para solicitação de almoço no hospital é até às 10:00h da manhã, sendo que o paciente foi internado às 11:00h. Logo, para que o paciente receba a refeição será necessário registrar uma dieta avulsa.

Pré-requisitos

- Configurações
 - Serviços de Apoio / Nutrição e Dietética / Configuração / [Parâmetros](#)
 - Serviços de Apoio / Global / Configurações / Cadastro Geral de Parâmetros
- Tabelas
 - Serviços de Apoio / Global / Globais / Centro de Custo
 - Serviços de Apoio / Nutrição e Dietética / Tabelas / [Copas](#)
 - Serviços de Apoio / Nutrição e Dietética / Tabelas / [Tipos de Dieta](#)
 - Serviços de Apoio / Nutrição e Dietética / Tabelas / Cardápio / [Opções](#)
 - Serviços de Apoio / Nutrição e Dietética / Tabelas / [Tipo de Refeição](#)
- Movimentações
 - Atendimento / Internação / Atendimento / Internação
 - Atendimento / Ambulatório / Atendimentos / Não Agendados
 - Atendimento / Urgência e Emergência / Atendimento / Atendimento
 - Prontuário Eletrônico do Paciente / Lista de Pacientes / Prescrição

Como usar

Solicitar uma refeição avulsa

- Indicar o destino da refeição que está sendo solicitada, podendo ser: "Paciente" ou "Acompanhante";
- Informar ou selecionar por meio do botão , que apresentará a tela "Consulta Atendimento", o código do atendimento do paciente para o qual está sendo solicitada a refeição;
- Selecionar o tipo de dieta;
- Informar data do consumo da refeição, na qual a aplicação exibe a data atual automaticamente;
- Informar ou selecionar na lista de valores o tipo de refeição;
- Informar ou selecionar na lista de valores a copa que atenderá a solicitação;
- Informar ou selecionar na lista de valores o setor solicitante da dieta;
- Descrever as observações nutricionais, se necessário;
- Selecionar o tipo de dieta que atenderá ao paciente/acompanhante.



Para que os campos de "Observação" dessa tela fiquem habilitados, a chave "SN_OBS_CARDAPIO" da tela "Cadastro Geral de Parâmetros", terá que estar com valor "Sim". Do contrário, com o valor "Não", o campo ficará desabilitado para alterações.

Opções escolhidas do cardápio

- Selecionar uma ou mais opções de cardápio;
- Informar a quantidade necessária de cada opção de cardápio selecionada;
- Será apresentado o tipo de cobrança definido na tela "[Parâmetros](#)" como padrão, contudo poderá ser alterado sempre que necessário;
- Salvar as informações cadastradas.

Replicar a solicitação

- Para repetir automaticamente a "Solicitação de Refeição Avulsa" para o acompanhante de um paciente internado, a partir do momento em que o auxiliar de enfermagem efetuar a primeira solicitação, o check box "Replicar?" será exibido marcado automaticamente para os próximos dias. Ao marcá-lo, será desnecessário cadastrar o pedido de refeição diariamente para o acompanhante, enquanto o paciente estiver internado e o acompanhante estiver presente;



Esse check apenas ficará habilitado para solicitações de refeições avulsas de acompanhantes.

- Salvar as informações cadastradas para finalizar o processo.

Impressão de comprovantes

- Marcar o check box "Imprimir?", para indicar a impressão do comprovante da solicitação de refeição, dessa forma busca a impressora cadastrada da copa, quando selecionada impressão direta para impressora;
- Acionar o botão < 1 - Imprimir Comprovante >, para exibir a janela de parâmetros "Relatório de Movimentação de Cardápio";
- Após definir os parâmetros para a impressão, clicar no botão < Imprimir > para imprimir o comprovante de movimentação de cardápio;
- O check box "Avulso" será apresentado como marcado, quando a solicitação for para dietas avulsas;
- O check box "Confirmado" identifica que as solicitações registradas via "Prescrição Médica" ou nessa tela, foram confirmadas.

Impactos

Na tela abaixo, será possível registrar observações com relação ao tipo de refeição ministrada para o paciente, para posterior acompanhamento.

- Serviços de Apoio / Nutrição e Dietética / Movimentação / [Ficha Nutricional do Pacientes](#)

Ao tentar excluir um atendimento do paciente que tenha registro de movimentação de cardápio em aberto, a aplicação impossibilitará a exclusão do pedido.

- Atendimento / Internação / Atendimento / Exclusão do Atendimento

Essa tela permite efetuar uma consulta correspondente às movimentações do cardápio no hospital.

- Serviços de Apoio / Nutrição e Dietética / Consultas / [Movimentação do Cardápio](#)

Os relatórios abaixo, apresentam dados referentes a refeições para acompanhantes de pacientes do hospital.

- Serviços de Apoio / Nutrição e Dietética / Relatórios / Operacionais / [Censo da Copa](#)
- Serviços de Apoio / Nutrição e Dietética / Relatórios / Administrativos / [Listagem do Dia](#)
- Serviços de Apoio / Nutrição e Dietética / Relatórios / Operacionais / [Mapa de Acompanhantes](#)
- Serviços de Apoio / Nutrição e Dietética / Relatórios / Estatístico / Mapa de Refeições por Destino
- Serviços de Apoio / Nutrição e Dietética / Relatórios / Estatístico / [Estatístico de Refeições por Copa](#)

- Serviços de Apoio / Nutrição e Dietética / Relatórios / Operacionais / [Relação de Dietas Geradas por período](#)

Status da refeição

Serviços de Apoio / Nutrição e Dietética / Movimentação / Status da Refeição



[Configuração de integração](#)
[Verificar refeições com status aberto](#)

Módulos

M_STATUS

Função da tela

Gerar a lista de pacientes que deverão receber refeição, com status "Aberto". Nessa listagem serão apresentados apenas os pacientes que tenham refeições solicitadas via "Prescrição Médica" ou por meio da tela "[Cardápios](#)", para o tipo de refeição selecionado.

Pré-requisitos

- Configurações
 - Serviços de Apoio / Global / Configurações / Cadastro Geral de Parâmetros
 - Clínica e Assistencial / Gerenciamento de Unidades / Configuração / Tabelas / Itens para Prescrever
- Tabelas
 - Serviços de Apoio / Nutrição e Dietética / Tabelas / [Tipo de Refeição](#)
- Movimentações

Ao prescrever uma dieta, a movimentação ocorrerá considerando a data/hora inicial configurada no momento da prescrição. Dessa forma, serão geradas apenas as dietas válidas no horário da abertura do status de refeição ou as dietas configuradas para iniciar no exato momento da prescrição.


- Prontuário Eletrônico do Paciente / Lista de Pacientes / Prescrição
- Serviços de Apoio / Nutrição e Dietética / Movimentação / [Cardápios](#)
- Serviços de Apoio / Nutrição e Dietética / Movimentação / [Ficha Nutricional do Pacientes](#)

Como usar

Configuração de integração

- Para que os itens da refeição, solicitados via "Prescrição Médica", estejam visíveis por meio dessa tela, é necessário que esteja configurada a integração desses itens no sistema de "Gerenciamento de Unidades". Essa configuração se dá na aba "Integrações" da tela "Itens para Prescrever" (Clínica e Assistencial / Gerenciamento de Unidades / Configurações / Itens para Prescrever);
- Indicar qual "Tipo de Nutrição" será integrado.

Verificar refeições com status aberto

- Ao acessar a tela será apresentado o tipo de refeição com status aberto no momento;
- Para selecionar o próximo tipo de refeição com status "Aberto", basta acionar o botão . Serão apresentados apenas os tipos de refeição associados à empresa logada;
- Acionar o botão < Salvar >, para confirmar a alteração do tipo de refeição com status "Aberto" e emitir o relatório de "Censo por Copa". Ao acioná-lo, o sistema:
 - Verificará se há alguma prescrição de dieta que ainda não gerou movimentação de cardápio e lançará tal movimentação considerando o seu período de validade inicial e final e a empresa logada;
 - Replicará a dieta movimentada no último status para o novo status aberto, essas dietas serão atualizadas apenas nos casos em que novas prescrições com tipos de dieta diferentes sejam realizadas;
 - Replicará as dietas todas as dietas prescritas para o atendimento para o tipo de refeição que está sendo aberto, desde que não estejam suspensas e que os tipos de refeição sejam diferentes.
- Será apresentada a janela de parâmetros do relatório;
- Definir os parâmetros e clicar em < Imprimir > para exibir o relatório;
- Dessa forma, a abertura do novo status será realizada, gerando as movimentações de cardápio dos pacientes internados com as informações das dietas atuais.



Na tela "Cadastro Geral de Parâmetros" a chave para habilitar a replicação das alterações, realizadas na "[Ficha Nutricional de Pacientes](#)", quando a refeição for concluída, poderá ser configurada.

Pesquisar o sistema PSND, configurar o parâmetro "SN_ALTERA_OBS_NUTRICA_O_REFEICAO_ANTERIOR", sendo a orientação da chave "Indica se ao fechar o status de uma refeição o sistema verifica se houve mudança na Ficha Nutricional e altera a observação no fechamento". A parametrização dessa chave ocorre no campo "Valor da Chave", ao colocar a opção "S", a chave será ativada. Caso seja informado o valor "N", a chave ficará desativada.

Impactos

Ao efetuar uma nova prescrição que contenha uma dieta que não seja a dieta atual, as dietas anteriores já movimentadas não serão mais replicadas, gerando uma nova movimentação de cardápio.

- Prontuário Eletrônico do Paciente / Lista de Pacientes / Prescrição

A tela abaixo permite realizar uma consulta correspondente ao status de refeição oferecida pelo hospital.

- Serviços de Apoio / Nutrição e Dietética / Consultas / [Status da Refeição](#)

O relatório "Censo por Copa", apresenta dados dos censos por copas existente no hospital, ele também poderá ser emitido por meio do caminho abaixo:

- Serviços de Apoio / Nutrição e Dietética / Relatórios / Operacionais / [Censo por Copa](#)

Status do lactário

Serviços de Apoio / Nutrição e Dietética / Movimentação / Status do Lactário

Módulos

M_STATUS_LACTARIO

Função da tela


Gerar lista de pacientes com status "Aberto" que deverão receber refeição de lactário. Nessa listagem serão apresentados apenas os pacientes que tenham refeições solicitadas por meio da tela "[Cardápios do Lactário](#)" para o tipo de refeição selecionado.

Pré-requisitos

- Tabelas
 - Serviços de Apoio / Nutrição e Dietética / Tabelas / [Tipo de Refeição](#)
- Movimentações
 - Serviços de Apoio / Nutrição e Dietética / Movimentação / [Cardápios do Lactário](#)
 - Serviços de Apoio / Nutrição e Dietética / Movimentação / [Ficha Nutricional do Pacientes](#)

Como usar

Verificar refeições do lactário com status aberto

- Ao acessar a tela, será apresentado o tipo de refeição que está com o status em aberto, no momento;
- Para selecionar o próximo tipo de refeição com status "Aberto", basta acionar o botão . Serão apresentados apenas os tipos de refeição associados;
- Pressionar o botão < Salvar >, para confirmar a alteração do tipo de refeição com status aberto e emitir o relatório de "Mapa de Mamadeiras";
- Será apresentada a janela de parâmetros do relatório;
- Definir os parâmetros e clicar em < Imprimir > para exibir o relatório;
- Dessa forma, a abertura do novo status será realizada, gerando as movimentações de cardápio de lactário dos pacientes internados com as informações das dietas atuais.

Impactos

Essa tela possibilita efetuar uma consulta correspondente ao status da refeição do lactário no hospital.

- Serviços de Apoio / Nutrição e Dietética / Consultas / [Status da Refeição - Lactário](#)

O relatório "Mapa de Mamadeira", apresenta informações referentes às mamadeiras oferecidas no cardápio do hospital, e também poderá ser impresso por meio da localização abaixo:

- Serviços de Apoio / Nutrição e Dietética / Relatórios / Operacionais / Mapa de Mamadeiras

Status do acompanhante

Serviços de Apoio / Nutrição e Dietética / Movimentação / Status do Acompanhante

Módulos

M_STATUS_ACOMPANHANTE

Função da tela


Gerar a lista de pacientes que tenham a refeição de seus acompanhantes com status "Aberto". Nessa listagem serão apresentados apenas os acompanhantes de pacientes que tenham refeições solicitadas por meio da tela "[Cardápios](#)" para o tipo de refeição selecionado.

Pré-requisitos

- Tabelas
 - Serviços de Apoio / Nutrição e Dietética / Tabelas / [Tipo de Refeição](#)
- Movimentações
 - Serviços de Apoio / Nutrição e Dietética / Movimentação / [Cardápios](#)
 - Serviços de Apoio / Nutrição e Dietética / Movimentação / [Ficha Nutricional do Paciente](#)

Como usar

Verificar refeições de acompanhantes com status aberto

- Ao acessar a tela, será apresentado o tipo de refeição que está com o status em aberto, no momento;
- Para selecionar o próximo tipo de refeição com status "Aberto", basta acionar o botão  ;
- Pressionar o botão < Salvar >, para confirmar a alteração do tipo de refeição com status aberto e emitir o relatório de "Mapa de Refeições - Acompanhantes";
- Será apresentada a janela de parâmetros do relatório;
- Definir os parâmetros e clicar em < Imprimir > para exibir o relatório;
- Dessa forma, a abertura do novo status será realizada, gerando as movimentações de cardápio de acompanhantes dos pacientes internados.

Impactos

O relatório "Mapa de Refeições - Acompanhante", apresenta dados referentes a disponibilização de refeições para acompanhantes de pacientes do hospital, também poderá ser emitido no menu de relatórios, conforme localização abaixo:

- Serviços de Apoio / Nutrição e Dietética / Relatórios / Operacionais / Mapa de Acompanhantes

Planejamento do cardápio

Serviços de Apoio / Nutrição e Dietética / Movimentação / Planejamento do Cardápio



Módulos

M_PLANO_CARDAPIO

Função da tela

Efetuar o planejamento dos cardápios, calculando a quantidade de porções a serem servidas e conseqüentemente a serem [solicitadas ao estoque](#). Além disso, a tela permite a criação de novos planejamentos com base em planejamentos existentes.

Pré-requisitos

- Configurações
 - Serviços de Apoio / Nutrição e Dietética / Configuração / [Parâmetros](#)
- Tabelas
 - Serviços de Apoio / Nutrição e Dietética / Tabelas / [Pratos](#)
 - Serviços de Apoio / Nutrição e Dietética / Tabelas / Cardápio / [Opções](#)
 - Serviços de Apoio / Nutrição e Dietética / Tabelas / Cardápio / [Classificação](#)
 - Serviços de Apoio / Nutrição e Dietética / Tabelas / Fórmula/Composição dos Produtos

Como usar

Planejar cardápios

- Informar uma descrição para o plano do cardápio;
- Informar uma data prevista para o cardápio;
- Informar o setor que utilizará o cardápio;
- Informar a classificação para o cardápio; se é café da manhã, almoço ou jantar, por exemplo;
- Definir a quantidade de porções;
- No bloco "Opção de Cardápio", informar uma opção para o cardápio que está sendo planejado;
- No bloco "Pratos do Planejamento", informar o prato que fará parte do cardápio. Caso a configuração para carregar os pratos do cardápio automaticamente esteja ativa, ao selecionar o cardápio no bloco anterior, os pratos serão automaticamente preenchidos. No entanto, poderão ser alterados de acordo com a necessidade do usuário, acrescentando ou removendo pratos. Caso a

configuração esteja inativa, os pratos deverão ser selecionados manualmente;

- A quantidade do prato, "Qtde. Prato", será copiada da quantidade de [porções](#) do planejamento, podendo ser alterada. Quando a quantidade de porções for alterada, uma mensagem será exibida na tela, perguntando se o usuário deseja alterar a quantidade dos pratos, que por consequência, alterará a [quantidade prevista](#) dos produtos;
- No bloco "Produtos do Prato", todos os campos (Produto, Unidade, Qtde. Padrão, Qtde. Prevista e Qtde. Solicitada) serão preenchidos automaticamente de acordo com as informações cadastradas na tela "[Pratos](#)". Porém, a quantidade padrão poderá ser alterada. Caso deseje, o usuário poderá acrescentar ou remover produtos do prato;
- A quantidade prevista será o cálculo da previsão de produtos a serem solicitados. O cálculo é realizado da seguinte forma: Quantidade Padrão do Produto X Quantidade do Prato. Esse campo não permite alteração. Caso seja realizada alteração no campo "Qtde Prato", as informações serão atualizadas após serem recalculadas;
- A quantidade solicitada será automaticamente preenchida com o mesmo valor da quantidade prevista, podendo ser alterada pelo usuário. Ela informa a quantidade de produtos que serão solicitados ao estoque;
- Caso deseje recalcular a quantidade de produtos a serem solicitados ao estoque, deverá ser acionado o botão < Recalcular Quantidade Solicitada >. Com isso, os campos "Qtde Prevista" e "Qtde Solicitada" serão corretamente preenchidos. Os valores apresentados nestes campos serão calculados levando em consideração o campo "Quantidade" do prato ([Cadastro dos pratos](#)). Caso sejam realizadas alterações nesses valores posteriormente, elas somente serão levadas em consideração no próximo planejamento para o mesmo item;
- Salvar o planejamento do cardápio. Podem ser realizadas alterações no planejamento após salvar. No entanto, caso a [solicitação ao estoque](#) já tenha sido gerada, será necessário cadastrar uma nova solicitação para que as informações solicitadas sejam alteradas com base nas alterações do planejamento.

Copia do planejamento de cardápio

O usuário poderá utilizar o botão < Copiar Plano > caso deseje utilizar as mesmas opções de cardápio de um planejamento anteriormente criado. Para isso, deverá:

- Cadastrar as informações básicas do planejamento (descrição, previsão, setor, classificação e quantidade de porções);
- Acionar o botão < Copiar Plano > para que o campo para seleção do plano de origem seja apresentado;
- Selecionar o plano de origem desejado;
- Acionar o botão < Confirmar > para que as opções do plano selecionado sejam copiadas para o planejamento que está sendo cadastrado. No entanto, os pratos, produtos e as respectivas quantidades, poderão ser alteradas;
- Acionar o botão < Cancelar > para voltar a tela principal. Com isso, as opções do planejamento selecionado não serão copiadas e a tela voltará a exibir o botão < Copiar Plano >;

- É possível copiar informações de vários planejamentos distintos. No entanto, caso a opção de cardápio do planejamento copiado já exista no que está sendo cadastrado, o sistema apresentará uma mensagem informando ao usuário.

Imprimir o relatório de planejamento

- Ao acionar o botão < Imprimir Planejamento de Cardápio > será exibida a janela de parâmetros, para definir como o relatório "[Planejamento de Cardápio](#)" será impresso.

Impactos

Nas telas abaixo, os planejamentos dos cardápios serão utilizados para solicitar os cardápios para os pacientes, acompanhantes e funcionários.

- Serviços de Apoio / Nutrição e Dietética / Movimentação / [Cardápios](#)
- Serviços de Apoio / Nutrição e Dietética / Movimentação / [Cardápios do Lactário](#)
- Serviços de Apoio / Nutrição e Dietética / Movimentação / [Solicitação de Refeições Avulsas](#)
- Serviços de Apoio / Nutrição e Dietética / Movimentação / [Solicitação de Planejamento de Cardápio](#)

Relatório de planejamento de cardápio

Serviços de Apoio / Nutrição e Dietética / Movimentação / Planejamento do Cardápio / Botão < Imprimir Planejamento de Cardápio >

Módulos

R_PLANO_CARDAPIO

Função da tela

Visualizar os dados relacionados aos planejamentos de cardápios.

Pré-requisitos

- Movimentações
 - Serviços de Apoio / Nutrição e Dietética / Movimentação / [Planejamento do Cardápio](#)

Como usar

Parametrização do relatório

- Informar ou selecionar na lista de valores "Planejamento de Cardápio", o planejamento que será impresso no relatório;
- Informar ou selecionar na lista de valores "Cadastro do Setores", o setor;
- Informar ou selecionar na lista de valores "Classificação de Cardápio", a classificação;
- Informar um período para buscar os dados a serem pesquisados;
- Escolher as opções de impressão/saída do relatório e clicar em < Imprimir >;
- Os dados são exibidos de acordo com os parâmetros definidos para a consulta: o planejamento, a data de previsão, a quantidade de porções, a classificação, o setor, a opção de cardápio, o prato e a quantidade dele, os produtos do prato, a unidade e a quantidade solicitada;
- Acionar o botão < Sair > para sair da tela de parâmetros.

Impactos

N/A

Solicitação de planejamento de cardápio

Serviços de Apoio / Nutrição e Dietética / Movimentação / Solicitação de Planejamento de Cardápio



[Solicitar planejamento de cardápio](#)
[Imprimir a solicitação de planejamento](#)

Módulos

M_SOL_PLANO_CARDAPIO

Função da tela

Solicitar os produtos ao estoque para iniciar a produção das refeições. A solicitação de cardápio poderá ser composta por um ou mais planejamentos de cardápio, e os planejamentos podem ser utilizados em uma ou mais solicitações de cardápio.

Pré-requisitos

- Movimentações
 - Serviços de Apoio / Nutrição e Dietética / Movimentação / [Planejamento de Cardápio](#)

Como usar

Solicitação de planejamento de cardápio

- Informar o estoque e o setor para os quais a solicitação será direcionada;
- Informar a data da solicitação;
- Acionar o botão < Pesquisar > caso deseje consultar os planejamentos ou acionar a lista de valores do campo "Planejamento". Em ambos os casos será apresentada a janela "Consulta de Planejamento de Cardápio", na qual o usuário deverá:
 - Informar os parâmetros para consulta do planejamento, como setor, classificação da opção do cardápio ou período do planejamento;
 - Acionar o botão < Pesquisar >, para que sejam listados todos os planejamentos com os parâmetros informados;
 - Marcar o check box da coluna "Seleciona", correspondente ao planejamento desejado;
 - Acionar o botão < Adiciona Selecionados > para que os planejamentos sejam exibidos na tela principal;
 - Acionar o botão < Cancelar > para retornar a tela principal, desconsiderando os parâmetros informados;
 - Acionar o botão < Desmarcar Todos > para desmarcar todas as opções selecionadas;
 - Acionar o botão < Marcar Todos > para marcar todas as opções apresentadas.
- Após a seleção do planejamento, os blocos "Planejamento", "Opção do Cardápio", "Pratos do Planejamento" e "Produtos do Prato"; serão automaticamente preenchidos, mas poderão ser

alterados quando necessário.

Recalcular quantidade solicitada

Caso seja necessário alterar a quantidade do prato, campo "Qtde Prato", será necessário recalcular as informações (acionando o botão < Recalcular Quantidade Solicitada >) para que os campos "Qtde Prevista" e "Qtde Solicitada" sejam corretamente preenchidos. No entanto, caso a solicitação ao estoque tenha sido gerada, será necessário gerar uma nova solicitação. Além disso, os valores apresentados nestes campos serão calculados levando em consideração o campo "Quantidade" do prato no momento do cadastro do planejamento do cardápio. Caso sejam realizadas alterações nesses valores posteriormente, elas somente serão levadas em consideração no próximo planejamento para o mesmo item.

- **Qtde padrão** - valor estabelecido para os produtos do prato no momento em que foi realizado o planejamento do cardápio;
- **Qtde prevista** - cálculo da previsão de produtos a serem solicitados. O cálculo é realizado da seguinte forma: Quantidade Padrão do Produto X Quantidade do Prato. Esse campo não permite alteração. Caso seja realizada alteração no campo "Qtde Prato", as informações serão atualizadas após serem recalculadas;
- **Qtde solicitada** - quantidade a ser solicitada ao estoque. Esse campo será automaticamente preenchido com o mesmo valor da quantidade prevista, podendo ser alterado pelo usuário.

Geração de solicitação ao estoque

Para encaminhar a solicitação ao estoque, o usuário deverá acionar o botão < Gerar Solicitação de Estoque >. Com isso, será apresentada uma mensagem com o número da solicitação e informando se ela foi gerada com sucesso. O número da solicitação poderá ser visualizado no campo "Solic. Estoque" da tela principal.

Impressão da solicitação de planejamento

Ao acionar o botão < Imprimir Solicitação de Cardápio >, será gerado o relatório será exibida a janela de parâmetros, para definir como o relatório "[Solicitação de Planejamento de Cardápio](#)" será impresso.

Impactos

Essas solicitações serão exibidas na tela de "Solicitações de Produtos ao Estoque", para que elas possam ser devidamente atendidas.

- Serviços de Apoio / Nutrição e Dietética / Solicitações / Produtos ao Estoque

Relatório da solicitação de planejamento de cardápio

Serviços de Apoio / Nutrição e Dietética / Movimentação / Planejamento do Cardápio / Botão < Imprimir Solicitação de Cardápio >

Módulos

R_SOL_PLANO_CARDAPIO

Função da tela

Visualizar os dados relacionados às solicitações de planejamentos de cardápios.

Pré-requisitos

- Movimentações
 - Serviços de Apoio / Nutrição e Dietética / Movimentação / [Solicitação de Planejamento de Cardápio](#)

Como usar

Parametrização do relatório

- Informar o código da solicitação de cardápio, se necessário;
- Informar ou selecionar na lista de valores "Planejamentos de Cardápio", um plano;
- Informar ou selecionar na lista de valores "Cadastro dos Setores", um setor;
- Informar ou selecionar na lista de valores "Cadastro de Estoques", um estoque;
- Informar um período para listar as informações no relatório, informação obrigatória;
- Selecionar um tipo de solicitação entre "Ambas: Com e sem solicitação de estoque", "Sem solicitação de estoque", "Com solicitação de estoque";
- Acionar o botão < Imprimir >;
- O relatório de "Solicitação de Planejamento de Cardápio" será impresso de acordo com os parâmetros definidos e com as seguintes informações: o código da solicitação, a data da solicitação, a descrição do estoque que foi solicitado, a descrição do setor, o plano do cardápio, os produtos, a quantidade solicitada, a unidade, o código do item solicitado ao estoque;
- Acionar o botão < Sair > para sair da tela de parâmetros.

Impactos

N/A

Consultas

Prescrições Médicas

Prescrições Médicas

Prescrições Médicas

Prescrições Médicas

Prescrições Médicas

Prescrições Médicas

Prescrições Médicas

Prescritas

Serviços de Apoio / Nutrição e Dietética / Consultas / Prescrições Médicas / Prescritas

Clínica e Assistencial / Gerenciamento de Unidades / Consultas / Prescrições Médicas / Prescritas

Módulos

C_PREMED

Função da tela

Visualizar as prescrições realizadas para um paciente e concluir ou excluir uma prescrição inacabada para um determinado atendimento.

Pré-requisitos

- Tabelas
 - Atendimento / Internação / Tabelas / Leitos
 - Serviços de Apoio / Diretoria Clínica / Tabelas / Prestadores
- Movimentações
 - Atendimento / Internação / Atendimento / Internação
 - Atendimento / Ambulatório / Atendimentos / Não Agendados
 - Atendimento / Urgência e Emergência / Atendimento / Atendimento
 - Prontuário Eletrônico do Paciente / Lista de Pacientes / Prescrição
 - Prontuário Eletrônico do Paciente / Lista de Pacientes / Prescrição de Enfermagem
 - Atendimento / Ambulatório / Atendimentos / Recepção / Botão < Confirmar >








Como usar

- Informar um ou mais parâmetros de consulta, quais sejam, código do atendimento, código do médico e código da unidade de internação;

- Efetuar a pesquisa;
- Todas as prescrições médicas e/ou de enfermagem que tenham sido registradas para o atendimento selecionado, serão apresentadas.

Funcionalidades dos botões

Por meio dos botões localizados na parte lateral da tela, será possível realizar as seguintes ações:

- O botão evolução , apresenta a tela de "Evolução Médica/Enfermagem", onde poderá realizar e/ou verificar a descrição de informações a respeito da evolução do paciente selecionado;
- Para emitir o relatório de "Exames Solicitados", deverá selecionar a prescrição e pressionar o botão ;
- O botão  será utilizado nos casos em que a prescrição selecionada não tenha sido impressa (liberada), impedindo que novas prescrições sejam registradas para o atendimento em referência. Assim sendo, o botão  fica habilitado, permitindo confirmar (concluir) ou excluir a prescrição. Ao pressionar esse botão, a janela "Liberar Prescrição", será exibida;
- Acionar o botão < 1 - Confirmar >, para confirmar a prescrição aberta (que não foi impressa). Será apresentada uma mensagem de sucesso da confirmação e geradas as solicitações para os outros setores de acordo com os itens prescritos;
- Ou pressionar o botão < 2 - Excluir >, para excluir o registro da prescrição selecionada;
- O botão  ao ser acionado chama a janela de "Horários da Medicação" onde visualiza-se os horários que foram prescritos para o item de prescrição selecionado;
- Na janela de "Horários de Medicação", existe o botão  que chama a janela "Log de Horários". Nesta tela é apresentada em qual tela foi modificado o horário, a hora em que foi realizada a modificação, o horário em que estava registrado anteriormente, o horário atualizado da prescrição, usuário que realizou alteração, fechamento, situação da prescrição e a ação realizada;
- Acionar o botão  para visualizar informações referentes aos componentes do item de prescrição, a descrição, quantidade, unidade e o tipo do componente, podendo ser "Médico" ou "Enfermagem". Para retornar à tela "Consulta das Prescrições Médica/Enfermagem", basta acionar o botão < Retornar >.

Impactos

Ao confirmar as prescrições na "Liberação das Prescrições", serão enviadas automaticamente as solicitações de produto ao estoque para ser atendida, a solicitação de exames laboratoriais, a solicitação de exames de diagnóstico por imagem, a solicitação de dieta e a solicitação ao banco de sangue, bem como registra o consumo na conta do paciente (Faturamento de Convênios), ou na fatura do paciente SUS (Faturamento AIH SUS). Por conseguinte, os itens prescritos de balanço hídrico e medicamentos deverão ser controlados e checados nas telas de "Balanço Hídrico" e "Checagem".

- Prontuário Eletrônico do Paciente / Lista de Pacientes / Checagem

- Prontuário Eletrônico do Paciente / Lista de Pacientes / Balanço Hídrico
- Materiais e Logística / Almoxarifado / Solicitações / Produtos ao Estoque
- Diagnostico e Terapia / Diagnóstico por Imagem / Atendimentos / Pedidos de Exames Imagem
- Diagnostico e Terapia / Laboratório de Análises Clínicas / Atendimento / Pedidos de Exames Laboratório
- Faturamento / Faturamento de Internação SUS (AIH) / Lançamentos / Conta AIH
- Faturamento / Faturamento de Convênios e Particulares / Lançamentos / Conta Hospitalar / Conta do Atendimento

Os relatórios abaixo, apresentam dados referentes as prescrições médicas realizadas para pacientes, mostrando informações de seus atendimentos.

- Clínica e Assistencial / Gerenciamento de Unidades / Relatórios / Parecer Médico / Paciente
- Clínica e Assistencial / Gerenciamento de Unidades / Relatórios / Prescrição / Prescrição Médica
- Clínica e Assistencial / Gerenciamento de Unidades / Relatórios / Prescrição / Horário das Medicações
- Clínica e Assistencial / Gerenciamento de Unidades / Relatórios / Evoluções/Anotações do Paciente / Médica

Horários de aplicações

Serviços de Apoio / Nutrição e Dietética / Consultas / Prescrições Médicas / Horários de Aplicações

Atendimento / Urgência e Emergência / Consultas / Prescrições Médicas / Horários de Aplicações

Clínica e Assistencial / Gerenciamento de Unidades / Consultas / Prescrições Médicas / Horários de Aplicações

Módulos

C_HORMED

Função da tela

Consultar os horários das aplicações de acordo com a data de aplicação da medicação e com a unidade de internação.

Pré-requisitos

- Tabelas
 - Atendimento / Internação / Tabelas / Leitos
 - Clínica e Assistencial / Gerenciamento de Unidades / Configuração / Tabelas / Esquemas da Prescrição / Cadastro
- Movimentações
 - Clínica e Assistencial / Gerenciamento de Unidades / Opções Médicas / Prescrever e Evoluir

Como usar

- Informar um ou mais parâmetros de pesquisa, quais sejam, data/hora da aplicação do medicamento, código da unidade de internação, código do esquema de prescrição, situação do medicamento na prescrição e código da prescrição;
- Efetuar a pesquisa;
- Todas as prescrições médicas que contenham medicamentos que atendam os parâmetros da pesquisa, serão exibidas;
- O campo "Data/Hora da Medicação" é formado pela data (DD/MM/AAAA) e a hora (18:00h, por exemplo), não sendo utilizados os minutos. Ex.: 30/03/2006 18.

Impactos

N/A

Itens prescritos

Atendimento / Urgência e Emergência / Consultas / Prescrições Médicas / Itens Prescritos

Serviços de Apoio / Nutrição e Dietética / Consultas / Prescrições Médicas / Itens Prescritos

Clínica e Assistencial / Gerenciamento de Unidades / Consultas / Prescrições Médicas / Itens Prescritos



[Relatório](#)
[Exportar arquivo](#)

Módulos

C_ITENS_PRESC

Função da tela



Consultar os itens prescritos para os pacientes em um determinado período.

Pré-requisitos

- Tabelas
 - Atendimento / Internação / Tabelas / Leito
 - Apoio à TI / Gestão de Usuários / Autorização / Usuários
 - Serviços de Apoio / Diretoria Clínica / Tabelas / Prestadores
- Movimentações
 - Atendimento / Internação / Atendimento / Internação
 - Atendimento / Ambulatório / Atendimentos / Não Agendados
 - Atendimento / Urgência e Emergência / Atendimento / Atendimento
 - Clínica e Assistencial / Gerenciamento de Unidades / Opções Médicas / Prescrever e Evoluir
 - Clínica e Assistencial / Gerenciamento de Unidades / Enfermagem / Prescrição de Enfermagem

Como usar

- No campo "Colunas", marcar o(s) check box(es) da(s) coluna(s) que será(ão) apresentada(s) nesta consulta. Ex.: Caso deseje verificar os itens prescritos para um determinado setor, então o check "Cód. Setor" deverá estar marcado para ser utilizado com parâmetro de consulta;
- A medida que os check boxes vão sendo marcados ou desmarcados, suas colunas são exibidas ou desaparecem da tela;
- No campo "Período de Consulta" informar uma data inicial e final do período a ser considerado na pesquisa;

- Pressionar o botão  para entrar em modo de pesquisa;
- Informar um ou mais parâmetros de pesquisa, conforme a marcação dos check boxes;
- Pressionar o botão  para efetuar a pesquisa;
- Todos os itens prescritos, que atendam aos parâmetros informados, serão exibidos na tela;
- Caso deseje imprimir o relatório dos itens que foram prescritos, do período informado na pesquisa, basta acionar o botão < Imprimir >;
- A janela de parâmetros do relatório será exibida;
- Após informar os parâmetros para impressão, acionar o botão < Imprimir >, o relatório "Itens Prescritos", será impresso;
- As informações exibidas na pesquisa podem ser exportadas para um arquivo definido pelo usuário, para tal basta acionar o botão < Exportar para Arquivo >;
- Será exibida a mensagem "Selecione a pasta destino", para que seja selecionado o local para download do arquivo, onde esse será gerado. Feito isso, a mensagem "Arquivo gerado com sucesso" será exibida, e o processo finalizado.

Impactos

N/A

Movimentação do cardápio

Serviços de Apoio / Nutrição e Dietética / Consultas / Movimentação do Cardápio

Módulos

C_MOV_CARDAPIO

Função da tela

Consultar as movimentações do cardápio de acordo com a solicitação, atendimento ou data da movimentação.

Pré-requisitos

- Tabelas
 - Serviços de Apoio / Global / Globais / Centro de Custo
 - Serviços de Apoio / Nutrição e Dietética / Tabelas / [Copas](#)
 - Serviços de Apoio / Nutrição e Dietética / Tabelas / [Tipos de Dieta](#)
 - Serviços de Apoio / Nutrição e Dietética / Tabelas / [Tipo de Refeição](#)
- Movimentações
 - Serviços de Apoio / Nutrição e Dietética / Movimentação / [Cardápios](#)

Como usar

- Informar um ou mais parâmetros de consulta, quais sejam, código da solicitação de refeição, código do atendimento do paciente, data do registro da solicitação, destino do cardápio, se a solicitação foi avulsa ou não, tipo de dieta, tipo de refeição, código do setor e/ou código da copa;
- Efetuar a pesquisa;
- Os registros de movimentações do cardápio serão apresentados de acordo com os parâmetros informados;
- Para reimprimir o "Comprovante de Solicitação da Refeição", basta selecionar o registro desejado e acionar o botão < 1 - Reimprimir Movimentações >;
- Será exibida a janela de "Relatório de Movimentação de Cardápio". Após definir os parâmetros para impressão, clicar no botão < Imprimir >, para imprimir o relatório.

Impactos

N/A

Movimentação do cardápio - lactário

Serviços de Apoio / Nutrição e Dietética / Consultas / Movimentação do Cardápio - Lactário



[Consultar as movimentações](#)

[Detalhes da mamadeira](#)

[Opções do cardápio](#)

Módulos

C_MOV_CARDAPIO_LACTARIO

Função da tela

Consultar as movimentações do cardápio de lactário de acordo com a solicitação, o atendimento ou a data da movimentação.

Pré-requisitos

- Tabelas
 - Serviços de Apoio / Global / Globais / Centro de Custo
 - Serviços de Apoio / Nutrição e Dietética / Tabelas / [Pratos](#)
 - Serviços de Apoio / Nutrição e Dietética / Tabelas / [Copas](#)
 - Serviços de Apoio / Nutrição e Dietética / Tabelas / [Tipos de Dieta](#)
 - Serviços de Apoio / Nutrição e Dietética / Tabelas / [Tipo de Refeição](#)
 - Serviços de Apoio / Nutrição e Dietética / Tabelas / [Bico de Mamadeira](#)
 - Serviços de Apoio / Nutrição e Dietética / Tabelas / [Manipuladores de Mamadeira](#)
- Movimentações
 - Serviços de Apoio / Nutrição e Dietética / Movimentação / [Cardápios do Lactário](#)

Como usar

Consultar as movimentações

- Informar um ou mais parâmetros de consulta, quais sejam, código da solicitação de refeição, código do atendimento do paciente, data e hora do registro da solicitação, destino do cardápio, se a solicitação foi avulsa ou não, o tipo da dieta e da refeição utilizados, os códigos do setor, da copa, do tipo de bico de mamadeira associado e/ou do manipular responsável pelo preparo;
- Efetuar a pesquisa;
- Os registros de movimentações do cardápio para lactário serão apresentados de acordo com os parâmetros informados.

Aba "Detalhes da Mamadeira"

- Nessa aba serão apresentados os dados do preparo da mamadeira, tais como, o tipo de bico de mamadeira associado, código do manipulador responsável pelo preparo, o volume da mamadeira e o tempo de validade dela.

Aba "Opções do Cardápio"

- Nessa aba serão apresentadas as opções do cardápio selecionadas para comporem a refeição do paciente;
- Para reimprimir o "Comprovante de Solicitação da Refeição", basta selecionar o registro desejado e acionar o botão < 1 - Reimprimir Movimentações >;
- Será exibida a janela de "Relatório de Movimentação de Cardápio". Após definir os parâmetros para impressão, clicar no botão < Imprimir >, para imprimir o relatório.

Impactos

N/A

Status da refeição

Serviços de Apoio / Nutrição e Dietética / Consultas / Status da Refeição

Módulos

C_STATUS_REFEICAO

Função da tela

Consultar o status da refeição, de acordo com o período e tipo de refeição cadastrados.

Pré-requisitos

- Tabelas
 - Serviços de Apoio / Nutrição e Dietética / Tabelas / [Tipo de Refeição](#)
- Movimentações
 - Serviços de Apoio / Nutrição e Dietética / Movimentação / [Status da Refeição](#)

Como usar

- Informar um ou mais parâmetros de consulta, podendo ser: data/hora do registro da movimentação, tipo de refeição e/ou status atual da refeição;
- Efetuar a pesquisa;
- Serão apresentados um ou mais registros de solicitação de refeição gerados, que atendam aos parâmetros informados.

Impactos

N/A

Status da refeição - lactário

Serviços de Apoio / Nutrição e Dietética / Consultas / Status da Refeição - Lactário

Módulos

C_STATUS_REFEICAO_LACTARIO

Função da tela

Consultar o status da refeição do lactário, de acordo com o período e tipo de refeição cadastrados.

Pré-requisitos

- Tabelas
 - Serviços de Apoio / Nutrição e Dietética / Tabelas / [Tipo de Refeição](#)
- Movimentações
 - Serviços de Apoio / Nutrição e Dietética / Movimentação / [Status do Lactário](#)

Como usar

- Informar um ou mais parâmetros de consulta, podendo ser: data/hora do registro da movimentação, tipo de refeição e/ou status atual da refeição;
- Efetuar a pesquisa;
- Serão apresentados um ou mais registros de solicitação de refeição gerados, que atendam aos parâmetros informados.

Impactos

N/A

Personalizados

Unidade de internação por copa

Serviços de Apoio / Nutrição e Dietética / Personalizados / Unidade de Internação por Copa

Módulos

M_UNID_INT_COPA

Função da tela

Associar as unidades de internação às copas que irão atendê-las.

Pré-requisitos

- Tabelas
 - Atendimento / Internação / Tabelas / Leitos
 - Serviços de Apoio / Nutrição e Dietética / Tabelas / [Copas](#)

Como usar

- Colocar a tela em modo de pesquisa. Poderá ser realizado o filtro por todas as unidades de internação existentes ou informar uma unidade específica;
- Associar a copa à unidade de internação;
- Salvar as associações realizadas.

Impactos

As associações realizadas nesta tela, impactam nas movimentações do paciente e na prescrição de dietas.

- Atendimento / Internação / Atendimento / Transferência de Paciente / Transferência de Leitos
- Prontuário Eletrônico do Paciente / Prescrição

Relatórios

Tabelas

Tipo de refeição

Serviços de Apoio / Nutrição e Dietética / Relatórios / Tabelas / Tipo de Refeição

Módulos

R_TIPO_REFEICAO

Função da tela

Visualizar os dados referentes aos tipos de refeições cadastradas que irão ser distribuídos aos pacientes, acompanhantes e funcionários.

Pré-requisitos

- Tabelas
 - Serviços de Apoio / Nutrição e Dietética / Tabelas / [Tipo de Refeição](#)

Como usar

Parametrização do relatório

- Escolher o status que será impresso no relatório, entre "Todos", "Refeição" ou "Mamadeira";
- Escolher de que modo o relatório será ordenado, se por "Código" ou "Descrição";
- Escolher as opções de impressão/saída do relatório e clicar em < Imprimir >;
- Os dados são exibidos de acordo com os parâmetros definidos para a consulta: os tipos de refeições ordenadas por código ou descrição;
- Caso o status escolhido seja "Mamadeira", o nome do relatório será alterado para "Tipo de Refeição Mamadeira";
- Acionar o botão < Sair > para sair da tela de parâmetros.

Impactos

N/A

Tipo de dieta

Serviços de Apoio / Nutrição e Dietética / Relatórios / Tabelas / Tipo de Dieta

Módulos

R_TIPO_DIETA

Função da tela

Visualizar, por código ou descrição, os dados referentes aos tipos de dietas cadastradas.

Pré-requisitos

- Tabelas
 - Serviços de Apoio / Nutrição e Dietética / Tabelas / [Tipos de Dieta](#)

Como usar

Parametrização do relatório

- Selecionar de que modo o relatório será ordenado, se por "Código" ou "Descrição";
- Escolher as opções de impressão/saída do relatório e clicar em < Imprimir >;
- Os dados são exibidos de acordo com os parâmetros definidos para a consulta: as opções das dietas ordenadas por código ou descrição;
- Acionar o botão < Sair > para sair da tela de parâmetros.

Impactos

N/A

Tipo de prato

Serviços de Apoio / Nutrição e Dietética / Relatórios / Tabelas / Tipo de Prato

Módulos

R_PRATO

Função da tela

Visualizar os dados referentes a composição dos pratos fornecidos pelo hospital.

Pré-requisitos

- Tabelas
 - Serviços de Apoio / Nutrição e Dietética / Tabelas / [Pratos](#)

Como usar

Parametrização do relatório

- Escolher o status que será impresso no relatório, entre "Todos", "Refeição" ou "Mamadeira";
- Escolher de que modo o relatório será ordenado, se por "Código" ou "Descrição";
- Escolher as opções de impressão/saída do relatório e clicar em < Imprimir >;
- Os dados são exibidos de acordo com os parâmetros definidos para a consulta: as opções dos pratos ordenados por código ou descrição e o tipo do prato, se é principal ou acompanhamento. O tipo do prato é configurado na tela "[Pratos](#)";
- Caso o status escolhido seja "Mamadeira", o campo "Ordenado por" será exibido como "Ordenado por Mamadeira";
- Acionar o botão < Sair > para sair da tela de parâmetros.

Impactos

N/A

Comparativo de custo por prato

Serviços de Apoio / Nutrição e Dietética / Relatórios / Tabelas / Comparativo de Custo por Prato

Módulos

R_COMP_CUSTO_PRATO

Função da tela

Visualizar os dados referentes ao comparativo de custo por prato, permitindo detalhar por tipo de prato e por tipo de dieta.

Pré-requisitos

- Tabelas
 - Serviços de Apoio / Nutrição e Dietética / Tabelas / [Pratos](#)
 - Serviços de Apoio / Nutrição e Dietética / Tabelas / [Tipos de Dieta](#)
 - Serviços de Apoio / Nutrição e Dietética / Tabelas / [Tipo de Refeição](#)

Como usar

Parametrização do relatório

- Informar ou selecionar na lista de valores "Prato", se serão todos os pratos selecionados ou apenas um prato impresso no relatório. Caso deseje selecionar vários pratos, é necessário acessar a aba "Pratos" e realizar a seleção;
- Informar ou selecionar na lista de valores "Tipo de Dieta", se todos os tipos de dietas serão selecionados ou apenas um tipo de dieta será gerado no relatório. Caso deseje selecionar vários tipos de dieta, é necessário acessar a aba "Tipo de Dieta" e realizar a seleção;
- Definir o tipo de prato entre: "Todos", "Refeição" ou "Mamadeira";
- Definir as datas para análises dos dados no relatório;
- Escolher as opções de impressão/saída do relatório e clicar em < Imprimir >;
- Os dados são exibidos de acordo com os parâmetros definidos para a consulta: as datas para análises, as opções dos pratos e suas dietas, a unidade, a quantidade, o valor do custo e o valor total;
- Acionar o botão < Sair > para sair da tela de parâmetros.

Impactos

N/A

Cardápios

Opções

Serviços de Apoio / Nutrição e Dietética / Relatórios / Tabelas / Cardápios / Opções

Módulos

R_OPCAO_CARDAPIO

Função da tela

Visualizar os dados relacionados as opções de pratos existentes no cardápio que foram cadastrados.

Pré-requisitos

- Tabelas
 - Serviços de Apoio / Nutrição e Dietética / Tabelas / Cardápio / [Opções](#)
 - Serviços de Apoio / Nutrição e Dietética / Tabelas / Cardápio / [Classificação](#)

Como usar

Parametrização do relatório

- Escolher de que modo o relatório será ordenado, se por "Código" ou "Descrição";
- Escolher as opções de impressão/saída do relatório e clicar em < Imprimir >;
- Os dados são exibidos de acordo com os parâmetros definidos para a consulta: as opções dos cardápios ordenados por código ou descrição, a descrição da unidade do produto, o tipo de classificação e os valores nutricionais (proteínas, calorias e sais), informações que foram registradas na tela de "[Opções do Cardápio](#)";
- Acionar o botão < Sair > para sair da tela de parâmetros.

Impactos

N/A

Operacionais

Censo por copa

Serviços de Apoio / Nutrição e Dietética / Relatórios / Operacionais / Censo por Copa

Módulos

R_INT_NUTRICA0

Função da tela

Visualizar os dados referentes as unidades de internação por copa, bem como os pacientes internados e suas dietas.

Pré-requisitos

- Configurações

Caso seja utilizada a chave "SN_TRAZ_LEITO_INFEC" serão exibidos ou não os leitos infectados em alguns relatórios de leitos. Caso essa chave esteja marcada com a opção "Sim", os leitos infectados devem aparecer na relação leitos. Caso a opção selecionada seja "Não", os leitos infectados não serão exibidos. Mesmo que a opção selecionada seja a de visualizar todos os leitos vagos. Como exemplo, podemos citar os relatórios de "Censo por Copa" e "Mapa das Copeiras" (Serviços de Apoio / Nutrição e Dietética / Relatórios / Estatístico / Mapa das Copeiras).

- Serviços de Apoio / Global / Configurações / Cadastro Geral de Parâmetros
- Tabelas
 - Serviços de Apoio / Nutrição e Dietética / Tabelas / [Copas](#)
 - Serviços de Apoio / Nutrição e Dietética / Tabelas / [Tipo de Refeição](#)
 - Serviços de Apoio / Nutrição e Dietética / Tabelas / [Leitos X Copa \(pacientes internados\)](#)
 - Serviços de Apoio / Nutrição e Dietética / Tabelas / [Origem X Copa \(pacientes ambulatoriais\)](#)
- Movimentações
 - Serviços de Apoio / Nutrição e Dietética / Movimentação / [Cardápios](#)
 - Serviços de Apoio / Nutrição e Dietética / Movimentação / [Solicitação de Refeições Avulsas](#)

Como usar

Parametrização do relatório

- Informar ou selecionar na lista de valores "Copa", se serão todas as copas ou apenas uma copa gerada no relatório. Caso deseje selecionar várias copas, é necessário acessar a aba "Copas" e realizar a seleção;
- Informar ou selecionar na lista de valores "Unidade de Internação", se serão todas as unidades de internação ou apenas uma unidade gerada no relatório. Caso deseje selecionar várias unidades de internação, é necessário acessar a aba "Unidade de Internação" e realizar a seleção;

- Escolher um tipo de refeição entre as que estão disponíveis na lista;
- Definir se no relatório serão ou não listados os leitos inativos e/ou em reformas;
- Definir se no relatório serão ou não listados os leitos vagos. Caso seja selecionada a opção "Sim", e a abertura do status e geração do relatório tenha ocorrido antes da ocupação do leito, ele será apresentado em branco, para que possa ser preenchido manualmente;
- Definir se a quebra de página será por copa ou não;
- Selecionar uma opção, de acordo com a data que será informada, entre as seguintes:
 - Última dieta prescrita inferior ou igual a data;
 - Todas as dietas prescritas na data informada;
 - Dietas da data informada;
 - Última dieta prescrita no período.
- Informar uma data/hora para a pesquisa;
- Marcar o check box "Mostrar os pacientes sem movimentação de cardápio", caso deseje visualizar os pacientes que não possuem movimentações de cardápios;
- Marcar o check box "Mostrar os pacientes de urgência", caso deseje visualizar os pacientes com atendimentos de urgência;
- Marcar o check box "Mostrar observação médica nas solicitações avulsas", se desejar visualizar as solicitações avulsas que contém observações médicas;
- Escolher as opções de impressão/saída do relatório e clicar em < Imprimir >;
- Os dados são exibidos de acordo com os parâmetros definidos para a consulta por copa: a unidade de internação, o [leito](#), alguns dados do paciente, o tipo da dieta, as orientações necessárias, as observações médicas, as observações da nutrição e o diagnóstico do paciente. Os dados de cada atendimento serão exibidos apenas uma vez no relatório;



Pacientes de urgência com alta hospitalar não serão exibidos no relatório.

As dietas prescritas em outras unidades que não sejam a unidade de internação por copa, não serão exibidas no relatório.

- Acionar o botão < Sair > para sair da tela de parâmetros.

Impactos

N/A

Etiquetas de nutrição (Censo)

Serviços de Apoio / Nutrição e Dietética / Relatórios / Operacionais / Etiquetas de Nutrição (Censo)

Módulos

R_ETIQ_NUTRICA0

Função da tela

Visualizar os dados referentes as etiquetas que serão utilizadas nas refeições servidas no hospital.

Pré-requisitos

- Tabelas
 - Serviços de Apoio / Nutrição e Dietética / Tabelas / [Copas](#)
 - Atendimento / Internação / Tabelas / Leitos
- Movimentações
 - Atendimento / Internação / Atendimento / Internação
 - Atendimento / Ambulatório / Atendimentos / Recepção
 - Atendimento / Urgência e Emergência / Atendimento / Atendimento

Como usar

- Selecionar a copa desejada (selecionando-a na lista de valores do campo) ou utilizar o parâmetro "%" para consultar todas as cadastradas;
- Selecionar a unidade de internação desejada (selecionando-a na lista de valores do campo) ou utilizar o parâmetro "%" para consultar todas as cadastradas;
- Selecionar o tipo de refeição desejado (selecionando-o na lista de valores do campo) ou utilizar o parâmetro "%" para consultar todos os cadastrados;
- Selecionar se deverão ser listados os leitos inativos;
- Definir se o relatório deverá filtrar por tipo de atendimento, selecionando entre as opções: todos, somente internados, somente urgência e ambulatorial ou somente atendimentos com movimentação;
- Informar o período a ser considerado;
- Selecionar o tipo de impressão, se normal ou em forma de etiqueta;
- Acionar o botão imprimir, para gerar o relatório.

Aba "Copa"

- Nessa aba, é possível selecionar mais de uma copa a ser utilizada como parâmetro.

Aba "Unidade de Internação"

- Nessa aba, é possível selecionar mais de uma unidade de internação a ser utilizada como parâmetro.

Impactos

N/A

Relação de dietas geradas por período

Serviços de Apoio / Nutrição e Dietética / Relatórios / Operacionais / Relação de Dietas Geradas por período

Módulos

R_DIETAS_GERADAS

Função da tela

Visualizar os dados referentes as unidades de internação por tipos de refeições e de movimentações de um período específico.

Pré-requisitos

- Tabelas
 - Serviços de Apoio / Nutrição e Dietética / Tabelas / [Copas](#)
 - Serviços de Apoio / Nutrição e Dietética / Tabelas / [Tipo de Refeição](#)
- Movimentações
 - Serviços de Apoio / Nutrição e Dietética / Movimentação / [Cardápios](#)
 - Serviços de Apoio / Nutrição e Dietética / Movimentação / [Solicitação de Refeições Avulsas](#)

Como usar

Parametrização do relatório

- Informar ou selecionar na lista de valores "Unidade de Internação", se serão geradas todas as unidades de internação ou apenas uma no relatório. Caso deseje selecionar várias unidades de internação, é necessário acessar a aba "Unidade de Internação" e realizar a seleção;
- Escolher um tipo de refeição entre as que estão disponíveis na lista;
- Informar um período para a pesquisa;
- Escolher o tipo de movimentação que será impresso no relatório, entre "Todos", "Refeição" ou "Lactário";
- Escolher as opções de impressão/saida do relatório e clicar em < Imprimir >;
- Os dados são exibidos de acordo com os parâmetros definidos para a consulta: a unidade de internação, o tipo de refeição, o atendimento e o nome do paciente, a dieta atual, o horário, a idade e o sexo dele, caso existam observações e os totais do tipo de refeição, por data e por unidade;
- Acionar o botão < Sair > para sair da tela de parâmetros.

Impactos

N/A

Mapa de acompanhantes

Serviços de Apoio / Nutrição e Dietética / Relatórios / Operacionais / Mapa de Acompanhantes

Módulos

R_MAPA_ACOMPANHANTE

Função da tela

Visualizar os dados referentes as refeições que foram servidas aos acompanhantes, mostrando ainda, os dados do paciente internado.

Pré-requisitos

- Tabelas
 - Serviços de Apoio / Nutrição e Dietética / Tabelas / [Copas](#)
 - Serviços de Apoio / Nutrição e Dietética / Tabelas / [Tipo de Refeição](#)
- Movimentações
 - Serviços de Apoio / Nutrição e Dietética / Movimentação / [Cardápios](#)
 - Serviços de Apoio / Nutrição e Dietética / Movimentação / [Solicitação de Refeições Avulsas](#)

Como usar

Parametrização do relatório

- Informar ou selecionar na lista de valores "Copa", se serão todas as copas ou apenas uma copa gerada no relatório. Caso deseje selecionar várias copas, é necessário acessar a aba "Copas" e realizar a seleção;
- Informar ou selecionar na lista de valores "Unidade de Internação", se serão todas as unidades de internação ou apenas uma unidade gerada no relatório. Caso deseje selecionar várias unidades de internação, é necessário acessar a aba "Unidade de Internação" e realizar a seleção;
- Escolher um tipo de refeição entre as que estão disponíveis na lista;
- Informar uma data de movimentação;
- Definir se a quebra de página será por copa ou não;
- Escolher as opções de impressão/saída do relatório e clicar em < Imprimir >;
- Os dados são exibidos de acordo com os parâmetros definidos para a consulta: a unidade de internação, o leito, o código da movimentação, o código e o nome do paciente;
- Acionar o botão < Sair > para sair da tela de parâmetros.

Impactos

N/A

Etiquetas de pacientes com dieta enteral

Serviços de Apoio / Nutrição e Dietética / Relatórios / Operacionais / Etiquetas de Pacientes com Dieta Enteral

Módulos

R_PAC_DIETA_ENTERAL

Função da tela

Visualizar os dados referentes as refeições dos pacientes que possuem dieta enteral.

Pré-requisitos

- Movimentações
 - Atendimento / Internação / Atendimento / Internação
 - Prontuário Eletrônico do Paciente / Prescrição

Como usar

- Informar o esquema de prescrição desejado. Nessa aba, serão listados todos os esquemas de prescrição que possuam integração com itens de dieta, independente de estarem associados ao usuário logado. Poderão ser selecionados todos (%) ou um esquema específico;
- Informar a unidade de internação desejada. Nessa aba, poderão ser selecionadas todas as unidades ou uma específico. Para selecionar mais de uma opção, deverá ser utilizada a aba "Unidade de Internação";
- Informar a data da prescrição a ser consultada;
- Acionar o botão imprimir. O relatório gerado apresentará as informações da internação do paciente, da dieta, como: nome, idade, composição, via de acesso, velocidade da infusão, frequência e as observações necessárias; separadas por unidade de internação. Além disso, será apresentado o total de pacientes com esse tipo de dieta para cada unidade.

Impactos

N/A

Distribuição de refeições

Serviços de Apoio / Nutrição e Dietética / Relatórios / Operacionais / Distribuição de Refeições

Módulos

R_DISTRIBUICAO_REFEICAO

Função da tela

Apresentar uma listagem dos movimentos do cardápio para distribuição das refeições pelas copeiras, visando melhorar o tempo de resposta.

Pré-requisitos

- Tabelas
 - Serviços de Apoio / Nutrição e Dietética / Tabelas / [Copas](#)
 - Serviços de Apoio / Nutrição e Dietética / Tabelas / [Tipo de Refeição](#)
- Movimentações
 - Serviços de Apoio / Nutrição e Dietética / Movimentação / [Cardápios](#)
 - Serviços de Apoio / Nutrição e Dietética / Movimentação / [Solicitação de Refeições Avulsas](#)
 - Atendimento / Internação / Atendimento / Alta / Efetivação / Alta Médica
 - Atendimento / Internação / Atendimento / Alta / Efetivação / Alta Hospitalar

Como usar

Parametrização do relatório

- Informar ou selecionar na lista de valores "Copa", se serão todas as copas ou apenas uma copa gerada no relatório. Caso deseje selecionar várias copas, é necessário acessar a aba "Copas" e realizar a seleção;
- Informar ou selecionar na lista de valores "Unidade de Internação", se serão todas as unidades de internação ou apenas uma unidade gerada no relatório. Caso deseje selecionar várias unidades de internação, é necessário acessar a aba "Unidade de Internação" e realizar a seleção;
- Escolher um tipo de refeição entre as que estão disponíveis na lista;
- Informar uma data de movimentação;
- Escolher as opções de impressão/saída do relatório e clicar em < Imprimir >;
- Os dados são exibidos de acordo com os parâmetros definidos para a consulta: a copa, a enfermaria, o leito, o nome do paciente, a dieta e a observação médica e as observações da nutrição;
- Acionar o botão < Sair > para sair da tela de parâmetros.



Os atendimentos com "Alta Hospitalar" não são listados e os atendimentos com "Alta Médica" são exibidos com a data da alta. O relatório não permite exibir os leitos vagos.

Impactos

N/A

Administrativo

Listagem do dia

Serviços de Apoio / Nutrição e Dietética / Relatórios / Administrativos / Listagem do Dia

Módulos

R_LISTAGEM_DIA

Função da tela

Visualizar os dados referentes a listagem dos pratos movimentados ao dia, para um determinado período, podendo ser impresso na forma analítica ou sintética.

Pré-requisitos

- Tabelas
 - Serviços de Apoio / Nutrição e Dietética / Tabelas / [Tipo de Refeição](#)
- Movimentações
 - Serviços de Apoio / Nutrição e Dietética / Movimentação / [Cardápios](#)
 - Serviços de Apoio / Nutrição e Dietética / Movimentação / [Solicitação de Refeições Avulsas](#)

Como usar

Parametrização do relatório

- Informar um período para ser pesquisado;
- Informar ou selecionar na lista de valores "Tipo de Refeições", se serão todos os tipos de refeições ou apenas um tipo gerado no relatório. Caso deseje selecionar vários tipos de refeições, é necessário acessar a aba "Tipo de Refeições" e realizar a seleção;
- Selecionar o tipo que será impresso o relatório, se analítico ou sintético;
 - **Analítico** - os dados são exibidos de acordo com os parâmetros definidos para a consulta: a classificação, a descrição e a quantidade de movimentações por dia;
 - **Sintético** - os dados são exibidos de acordo com os parâmetros definidos para a consulta: a classificação, a descrição e total de movimentações por dia.
- Escolher as opções de impressão/saída do relatório e clicar em < Imprimir >;
- Acionar o botão < Sair > para sair da tela de parâmetros.

Impactos

N/A

Estatístico

Estatístico de refeições por copa

Serviços de Apoio / Nutrição e Dietética / Relatórios / Estatístico / Estatístico de Refeições por Copa

Módulos

R_ESTAT_COPA

Função da tela

Visualizar os dados referentes a estatística de refeições distribuídas por copas no hospital.

Pré-requisitos

- Tabelas
 - Serviços de Apoio / Nutrição e Dietética / Tabelas / [Copas](#)
 - Serviços de Apoio / Nutrição e Dietética / Tabelas / [Tipo de Refeição](#)
- Movimentações
 - Serviços de Apoio / Nutrição e Dietética / Movimentação / [Cardápios](#)
 - Serviços de Apoio / Nutrição e Dietética / Movimentação / [Solicitação de Refeições Avulsas](#)

Como usar

Parametrização do relatório

- Informar a competência (mês e ano) que deseja exibir no relatório;
- Escolher um tipo de refeição entre as que estão disponíveis na lista;
- Escolher as opções de impressão/saída do relatório e clicar em < Imprimir >;
- Os dados são exibidos de acordo com os parâmetros definidos para a consulta: exibe por copa, as movimentações de refeições de acordo com a competência informada;
- Acionar o botão < Sair > para sair da tela de parâmetros.

Impactos

N/A



Documentação & Padronização